

Starfsendurhæfing Hafnarfjarðar

Ársskýrsla

2014

Efnisyfirlit

Inngangur	2
Stjórn	2
Starfsmannahald	2
Fjármögnun	3
Húsnæðismál	3
Markhópur.....	3
Hlutverk og markmið	3
Hugmyndafræði.....	4
Endurhæfingin	4
Endurhæfingarleiðir	5
Ráðgjöf og einstaklingsbundin þjónusta	6
Starfsprófun / starfsþjálfun	7
Þróunarverkefni.....	7
Samstarf.....	8
Breytt starfsumhverfi	8
Starfsemi ársins	9
Árangur.....	11
Réttur til starfsendurhæfingar	12
Lokaorð	12

Inngangur

Starfsendurhæfing Hafnarfjarðar er sjálfseignarstofnun sem stofnsett var til þess að sinna starfsendurhæfingu. Stofnaðilar voru Hafnarfjarðarbær, Sjúkraþjálfarinn ehf, Starfsmannafélag Hafnarfjarðar og Verkalýðsfélagið Hlíf. Fyrstu þátttakendur hófu endurhæfingu haustið 2008.

Ársskýrsla Starfsendurhæfingar Hafnarfjarðar 2014 sem er tekin saman af framkvæmdarstjóra og er samantekt á starfsemi félagsins, 15. apríl 2014 til 15. apríl 2015. Rekstarreikningurinn er fyrir almanaksárið 2014.

Stjórn

Aðalfundur Starfsendurhæfingar Hafnarfjarðar var haldinn 14. apríl 2014.

Kjörtímabili þriggja stjórnarmanna, þeirra Birnu Ólafsdóttur, Gunnars Viktorssonar og Kolbeins Gunnarssonar var lokið. Gáfu þau öll kost á sér til endurkjörs. Sama máli gegndi um tvo varamenn í stjórn, Gunnar Axel Axelsson og Elías Mál Sigurbjörnsson sem luku sínu kjörtímabili og gáfu kost á sér áfram. Aðrir í stjórn eru Karl Rúnar Þórsson aðalmaður og varamennirnir Haraldur Sæmundsson og Linda Baldursdóttir.

Afbrigðum var beitt á aðalfundi þar sem Geir Jónsson aðalmaður í stjórn og Sigurlaug Anna Jóhannsdóttir varamaður óskuðu eftir að hætta á miðju tveggja ára kjörtímabili sínu. Í þeirra stað voru kosnar Helga Ingólfssdóttir sem aðalmaður og Kristín Thoroddsen sem varamaður til eins árs.

Ekki bárust mótframboð og stjórn og varastjórn því sjálfkjörnar.

Eftir aðalfund var stjórn þannig skipuð að aðalmenn voru: Helga Ingólfssdóttir og Karl Rúnar Þórsson sem sitja til 2015 og Birna Ólafsdóttir, Gunnar Viktorsson og Kolbeinn Gunnarsson kjörin á aðalfundi 2014 til setu til 2016. Varamenn: Haraldur Sæmundsson og Linda Baldursdóttir sem sem kjörnir voru 2013 til setu til 2015, Kristín Thoroddsen sem situr til 2015 og Elías Mál Sigurbjörnsson og Gunnar Axel Axelsson sem kjörnir voru 2014 til setu til 2016.

Félagslegir endurskoðendur Ólafur Pétursson og Ingvar Reynisson voru endurkjörnir.

Kolbeinn Gunnarsson hélt áfram formennsku. Frá síðasta aðalfundi hafa verið haldnir 6 stjórnarfundir.

Starfsmannahald

Á árinu störfuðu eftirtaldir starfsmenn hjá Starfsendurhæfingu Hafnarfjarðar:

- Anna Guðný Eiríksdóttir, sjúkraþjálfari og menntunarfræðingur í 100% starfi. Hún gegnir stöðu framkvæmdastjóra og sinnir jafnframt ráðgjöf við þátttakendur.
- Auður Sigurgeirsdóttir móttökuritari í 50% starfi til áramóta 2014/2015 en í 60% starfi eftir það.
- Elsa Sigríður Þorvaldsdóttir, iðjubjálfi í 20 % starfi ráðgjafa til október 2014, 70 % frá október 2014 til 1. mars 2015 og í 80% starfi eftir það.
- Kolbrún Björk Ragnarsdóttir, iðjubjálfi, handleiðari og fjölskylduráðgjafi 70% starfi til 1. ágúst 2014.
- Jón Ingi Hákonarson, leikari, leikstjóri og viðskiptafræðingur í 100 % starfi ráðgjafa.
- Sveindís Jóhannsdóttir, félagsráðgjafi og fjölskylduráðgjafi í 80% starfi.
- Klara Bragadóttir sálfræðingur í 30% starfi frá 1. apríl 2015.

- Hrafnhildur Jónsdóttir var í 50% starfi við afleysingar á skrifstofu frá 1. mars til 15. apríl 2015.

Auk þess að sinna ráðgjöf við þátttakendur og vera tengiliðir þeirra við fagaðila í öðrum þjónustukerfun kenna fagmenntaðir starfsmenn á námskeiðum og veita sérfræðiráðgjöf hver á sínu sviði. Meiri hluti fræðslu / kennslu þátttakenda er í höndum starfsmanna StH.

Fjármögnun

Starfsemi Starfsendurhæfingar Hafnarfjarðar á árinu 2014 var fjármögnuð af sölu þjónustu. Kaupendur þjónustu á árinu 2014 voru Hafnarfjarðarbær, Vinnumálastofnun og Virk starfsendurhæfingarsjóður.

Þjónustusamningur við Virk starfsendurhæfingarsjóð sem rann út um áramót 2014/2015 var framlengdur til 30. júní 2015. Ekki eru aðrir þjónustusamningar í gildi.

Húsnæðismál

Starfsendurhæfing Hafnarfjarðar leigir helming 2. hæðar Flatahrauns 3 af Verkalýðsfélaginu Hlíf og þar fer megnið að starfseminni fram. Í húsinu er einnig hluti hönnunardeildar Iðnskólans í Hafnarfirði og Hraunsel, félagsmiðstöð aldraðra og öryrkja. Húsnæðið hentar starfseminni að flestu leyti vel.

Markhópur

Þátttaka í starfsendurhæfingu hentar þeim sem standa höllum fæti á vinnumarkaði, hafa misst vinnu eða þurft að hætta störfum t.d. vegna sjúkdóma, slysa eða erfiðra félagslegra aðstæðna og vilja komast til virkni á vinnumarkaði á ný. Þetta fólk er markhópur Starfsendurhæfingar Hafnarfjarðar samkvæmt skipulagsskrá.

Hlutverk og markmið

Hlutverk Starfsendurhæfingar Hafnarfjarðar er að sinna starfsendurhæfingu fólks sem stendur höllum fæti gagnvart vinnumarkaði og þarf aðstoð til þess að verða virkt þar á ný. Samkvæmt skipulagsskrá eru markmið starfsins:

- *Að þátttakendur komist í vinnu eða nám til þess að styrkja stöðu sína gagnvart vinnumarkaði. Unnið er að því með þátttakendum að greina stöðu þeirra, hjálpa þeim að setja sér framtíðarmarkmið og finna leiðir að þeim.*
- *Að lífsgæði þátttakenda og fjölskyldna þeirra aukist. Skert vinnufærni getur leitt til vítahrings félagslegrar einangrunar, fjárhagsvanda og varanlegs heilsuleysis og jafnvel kollvarpað daglegu lífi einstaklinga og fjölskyldna þeirra. Þátttaka í starfsendurhæfingu getur verið leið til þess að rjúfa vítahringinn og auka lífsgæði.*

Áföll, veikindi og þátttaka á vinnumarkaði hafa ekki einungis áhrif á einstaklinga sem fyrir þeim verða heldur einnig á fjölskyldur þeirra og á sama hátt hefur endurhæfing eins fjölskyldumeðlims áhrif á fjölskyldu hans. Venjur, viðhorf og hlutverk eru til dæmis oft rótgróin í fjölskyldumynstum og eru þættir sem hafa mikil áhrif á það hvernig fólk tekst á

við erfiðleika sem það mætir á lífsleiðinni. Samvinna við fjölskyldu er því mikilvæg og þess vegna er lögð áhersla á fjölskyldumiðaða nálgun í starfsemi Starfsendurhæfingar Hafnarfjarðar. Stuðningur fjölskyldu og lausn fjölskylduvanda getur haft úrslitaáhrif um það hvernig þátttakendum vegnar í endurhæfingu sinni.

- *Að endurhæfingin fari fram í heimabyggð.* Höfuðborgarsvæðið er skilgreint sem eitt atvinnusvæði og því „heimabyggð“ þátttakenda. Í hópi þátttakenda hefur hlutfall fólks sem býr á höfuðborgarsvæðinu utan Hafnarfjarðar vaxið mikið.

Hugmyndafræði

Hugmyndafræði Starfsendurhæfingar Hafnarfjarðar byggir á svonefndu "Húsavíkurmódeli". Þróun þess hófst á Húsavík skömmu eftir aldamót með samvinnu fagfólks félagsþjónustu, heilbrigðiskerfis og menntakerfis og leiddi til stofnunar BYRS starfsendurhæfingar sem síðar varð Starfsendurhæfing Norðurlands (SN). Tilurð Starfsendurhæfingar Hafnarfjarðar 2008 má rekja til þróunarverkefnis SN sem unnið var 2007-2009 og fólst í yfirfærslu hugmyndafræðinnar til Hafnarfjarðar, og aðlögun starfsaðferða að aðstæðum í Firðinum.

Meginstef hugmyndafræðinnar er að frá upphafi komi þátttakendur að sinni endurhæfingu með virkum hætti og að í endurhæfingunni sé unnið með þá þætti sem þeir telja hindra þátttöku sína á vinnumarkaði. Hver þátttakandi gerir áætlun með aðstoð ráðgjafa StHafn þar sem fram kemur eru hverjir áhersluþættir endurhæfingarinnar eru og í hverju hún felst. Lögð er áhersla á að hjálpa þátttakendum á að átta sig á og ná að nýta eigin styrkleika, auka virkni sína og frumkvæði til þess að taka ábyrgð á eigin velferð. Í endurhæfingunni er mikið lagt upp úr samveru, samskiptum og að halda heilbrigðum takti á daglegu lífi.

Nær allir þátttakendur tengjast ákveðnum hópi frá upphafi endurhæfingarinnar. Unnið er að heildstæðri úrlausn mála með hverjum þátttakanda eftir því sem kostur er. Lögð er áhersla á að nýta til þess þau úrræði sem þegar eru til staðar í nærsamfélaginu svo sem í heilbrigðis-, félags-, og menntakerfinu. Með því að koma á eða auka samvinnu milli ólíkra kerfa er reynt að hámarka árangur þjónustunnar sem þau geta veitt. Þess vegna er mikilvægt að byggja upp samstarf við alla sem geta lagt lóð sitt á vogarskálarnar til þess að þátttakendur nái árangri í endurhæfingunni og geti gert þær breytingar á lífi sínu sem þeir stefna að.

Endurhæfingin

Endurhæfingin er heildstæð, beitt er fjölfaglegri teymisvinnu bæði innanhúss og í samvinnu við fagfólk mismunandi þjónustukerfa og ýmsa aðra sem lagt geta hönd á plóg. Allir þátttakendur fá einstaklingsráðgjöf og stuðning. Auk þess að sinna ráðgjöf við þátttakendur eru starfsmenn Starfsendurhæfingar Hafnarfjarðar tengiliðir milli þátttakenda og þeirra fagmanna t.d. í heilbrigðis- og félagsþjónustu sem hafa með málefni þeirra að gera og annarra sem veitt geta aðstoð og stuðning í endurhæfingunni. Hver þátttakandi hefur ákveðinn tengilið í hópi starfsmanna og áhersla er lögð á virkni þátttakenda og ábyrgð þeirra sjálfra á eigin velferð.

Meðal fagfólks og stofnana sem koma að starfinu má nefna félagsráðgjafa, iðjupjálfa, náms- og starfsráðgjafa, sálfræðinga, sjúkráþjálfara, menntastofnanir, kennara og námskeiðshaldara.

Endurhæfingarleiðir

Einstaklingar eru misjafnlega lengi í endurhæfingu og geta hætt og hafið störf á vinnumarkaði hvenær sem þeir eru tilbúnir til og tækifæri bjóðast. Þátttakendur hafa ólíkar þarfir og til þess að koma sem best á móts við þær mismundandi leiðir í endurhæfingunni. Áherslur í endurhæfingunni taka mið af þörfum þátttakenda hverju sinni og eru stöðugt í þróun. Helstu leiðir samkvæmt gildandi þjónustusamningi við Virk eru:

I. Stuðningur á biðtíma:

Er í boði fyrir verðandi þátttakendur sem bíða eftir að komast að í hjá Starfsendurhæfingu Hafnarfjarðar. Unnið í samvinnu við tilvísunaraðila. Umsækjendum er gefinn kostur á að vera í sambandi við ákveðinn tengilið hjá Starfsendurhæfingu Hafnarfjarðar og þátttöku í líkamsrækt og á völdum námskeiðum ef pláss leyfir.

II. Grunnur, upphafsleið flestra þátttakenda:

Megin áhersla í endurhæfingunni er á sjálfsefningu, markmiðasetningu, hópefli og hreyfingu. Lagt er mat á stöðu þátttakenda og áframhaldandi endurhæfingarleið valin í samvinnu við þá sjálfa og tilvísandi ráðgjafa.

Viðurkennd matstæki eru notuð til þess að meta frekari þjónustuþörf. Endurhæfingin fer fram í hópi sem mætir samkvæmt stundaskrá.

II. Starfsleið a / heilsuefning:

Starfsleið a er undanfari starfsleiðar b fyrir þá sem stefna á vinnumarkað en þurfa að vinna að betri heilsu eða gera mikilvægar breytingar á daglegum venjum heilsu sinnar vegna áður en þeir geta farið á Starfsleið b .

Áhersla lögð á heilsutengda fræðslu, sjálfsefningu, mataræði, hreyfingu, reykleysi og sértæka markmiðavinnu, þ.e. markmið tengd heilsuefningu og endurkomu til vinnu. Endurhæfingin fer fram í hópi.

III. Starfsleið b / starfsprófun – markviss undirbúningur fyrir atvinnuþátttöku með starfsprófun og / eða undirbúningi fyrir atvinnuleit:

Hentar þeim sem ekki er taldur þurfa að gera meiriháttar breytingu á lífsstíl eða daglegum venjum eða eru vel á veg komnir með það. Þeir hafa ekki þörf fyrir mikið inngripi til heilsuefningar en þurfa markvissa fræðslu og undirbúning til þess að komast á vinnumarkað.

Áhersla er á markvissan undirbúning fyrir atvinnuþátttöku, sjálfsefningu og starfsprófanir. Endurhæfingin fer fram í hópi að undanskilinni starfsprófun. Þátttakendur þurfa að hafa staðist mætingaviðmið til þess að eiga þess kost að fara í starfsprófun á vinnumarkaði á vegum Starfsendurhæfingar Hafnarfjarðar.

IV. Námsleið:

Þátttakendur sem hafa formlegt nám sem aðalhluta sinnar endurhæfingar. Námið fer fram innan skólakerfisins en Starfsendurhæfing Hafnarfjarðar veitir stuðning í formi viðtala, eða hópfunda/-handleiðslu. Þátttakendureiga einnig kost á að sækja fræðslufyrirlestra.

V. Eftirfylgd:

Eftirfylgd að endurhæfingu lokinni getur staðið til boða fyrir þátttakendur sem þess þurfa. Stuðningur og hvatning er veitt í markmiðavinnu fyrstu skrefin í starfi eða námi.

VI. Sérsniðin þjónust:

Ef ofantaldar þjónustuleiðir henta ekki er mögulegt að sérsníða þjónustu fyrir einstakling í samráði við tilvísandi aðila og einstaklinginn sjálfan.

Ráðgjöf og einstaklingsbundin þjónusta

Auk fastra liða á hverri endurhæfingarleið getur ráðgjöf ýmissa sérfræðinga verið hluti endurhæfingar þeirra þátttakenda sem á þurfa að halda.

Á árinu voru haldin ýmis námskeið þvert á leiðir þ.e. opin fyrir þá þátttakendur sem á þurftu að halda óháð þjónustuleið þeirra. Dæmi um slík námskeið má nefna tölvunámskeið fyrir byrjendur, uppeldisnámskeið, HAM sjálfsefningarnámskeið, námskeið í slökun, námskeið um næringu og heilsu, jóganámskeið, matreiðslunámskeið og myndlistarnámskeið.

Miðlun fræðslu er að mestu leyti í höndum fastra starfsmanna Starfsendurhæfingar Hafnarfjarðar. Þeir kenndu m.a. eftirtalin námskeið, auk þess að sinna ráðgjöf við þátttakendur:

- Áttavitinn, markmiðasetning
- Handverk
- HAM-ast, beiting aðferða HAM
- Heil og sæl, heilsuefning
- Heilsufræði
- Hópefli
- Hristingur, hópefli
- Lokasprettur, sjálfsefning
- Líkamsbeiting og vinnuvernd
- Næring og heilbrigður lífsstíll
- Matreiðsla
- Tölvunámskeið fyrir byrjendur
- Sjálfsefning og samskipti
- Starfsprófun, fræðsla og stuðningur
- Slökun
- Uppeldi, færni til framtíðar
- Vakandi athygli (mindfulness)
- Vinnan og við
- Vinnan og ferillinn
- Virk atvinnuleit

Auk fastráðins starfsfólks komu margir verktakar að starfinu, veittu sérfræðiráðgjöf og sáu um hluta fræðslu og kennslu þátttakenda. Meðal þeirra voru:

- Ása Ásgeirsdóttir, sérfræðingur í starfsendurhæfingu kenndi á vinnumarkaðstengdu námskeiði
- Ingibjörg Karlsdóttir, kenndi jóga
- Ingibjörg Kristjánsdóttir, næringarþerapisti kenndi um næringu og heilsu
- Katrín Garðarsdóttir kennari og Fanney M. Magnúsdóttir ráðgjafar frá Fjármálaþjónustunni kenndu á fjármálanámskeiði og sjálfsefningarnámskeiði
- Kári Halldór Þórsson, leikari og leikstjóri var með námskeið um tjáningu
- Kristbergur Pétursson, myndlistarmaður kenndi myndlist.
- Laufey Brá Jónsdóttir starfsmaður Atvinnumiðstöðvar Hfj. kenndi á vinnumarkaðstengdu námskeiði
- Sjöfn Ágústsdóttir, sálfræðingur kenndi HAM / sjálfsefningarnámskeið.
- Sóley Birgisdóttir lýðheilsufræðingur sá um ráðgjöf um mataræði og þyngdarstjórn og kenndi á matreiðslunámskeiði.
- Sveinbjörn Sigurðsson sjúkraþjálfari var þátttakendum til ráðgjafar varðandi líkamsrækt hjá Sjúkraþjálfaranum ehf

Ýmsir sérfræðingar komu til okkar með staka fyrirlestra fyrir þátttakendum. Efni þeirra tengdist m.a. heilsuefningu, hreyfingu, sjálfsefningu og tilfinningaúrvinnslu. Þá var einnig fræðsla og vinnudagur um einelti haldinn í starfsendurhæfingunni.

Samstarf um einstaklingsbundna ráðgjöf og ýmsa sérfræðiþjónustu er við viðurkennda sérfræðinga auk þess sem fastráðnir starfsmenn veita þátttakendum sérfræðirágjöf. Dæmi um einstaklingsmiðaða þjónustu sem veitt er í endurhæfingunni:

- Aðstoð við atvinnuleit
- Fjármálaráðgjöf
- Fjölskylduráðgjöf
- Iðjuþjálfun
- Náms- og starfsráðgjöf
- Næringarráðgjöf
- Ráðgjöf um líkamsrækt
- Ráðgjöf og meðferð sjúkráþjálfara
- Sálfræðiviðtöl
- Vigtarráðgjöf

Stór hluti endurhæfingarinnar fer fram í hópastarfi, en hver einstaklingur er samt sem áður á sinni einstöku leið. Þátttakendur sækja ofantalin námskeið og þjónustu miðað við þarfir sínar.

Starfsprófun / starfsþjálfun

Frá því snemma árs 2010 hafa þátttakendur frá Starfsendurhæfingu Hafnarfjarðar margir farið í starfsþjálfun eða starfsprófanir á vinnumarkaði í lok sinnar endurhæfingar og er það orðinn lokahluti endurhæfingar flestra þátttakenda. Þetta hefur gefið góða raun og samstarf við atvinnurekendur gengið vel. Stöðugt þarf að vinna að því að viðhalda tengslum við atvinnulífið og mynda ný tengsl.

Mikilvæg er að vanda til verka við starfsprófanir eða reynsluráðningar. Til þess að auka líkur á því að vel takist til leggur Starfsendurhæfing Hafnarfjarðar áherslu á að undirbúa þátttakendur vel og stilla saman styrkleika þátttakenda og starfssvið. Stuðningur er í boði bæði fyrir þátttakendur, vinnustaði og tengiliði þar og skýrar línur varðandi ut anumhald og framkvæmd. Sé undirbúningi ábótavant og stuðningi við ferlið áfátt er hætt við að illa fari og bæði þátttakendur og fyrirtæki gefist upp. Starf af þessum toga er því bæði tímafrekt og vandasamt.

Þróunarverkefni

Starfsemin er í stöðugri þróun og reynt af fremsta megni að mæta fjölþættum þörfum þátttakenda eins vel og kostur er með mismundandi námskeiðum og einstaklingsþjónustu.

Tilraunaverkefni sem var samstarfsverkefni Hafnarfjarðarbæjar og Starfsendurhæfingar Hafnarfjarðar hófst í janúar 2014 og lauk í maí sama ár. Það snerist um að þjónusta fólk sem naut stuðnings Fjölskylduþjónustu Hafnarfjarðarbæjar, einkum ungt fólk, og búa það undir þátttöku á vinnumarkaði eða atvinnutengda endurhæfingu væri hennar þörf. Starfsendurhæfing Hfj sá um skipulag og hýsti starfsemina og sá um fræðslu. Verkefnið gekk vel, hluti þátttakenda fór í vinnu og hluti áfram í atvinnutengda endurhæfingu á vegum Virk, einn þátttakandi fór í nám. Fjölskylduþjónustan batt endi á verkefnið í maí 2014 vegna fjárskorts. Þá var nýlega farið af stað nýtt verkefni hjá Hafnarfjarðarbæ, verkefnið „Áfram“ sem enn er í gangi. Í gegnum það verkefni er fólki sem talið er í þörf fyrir starfsendurhæfingu beint til Virk í gegnum heilbrigðiskerfið, þ.e.a.s. því fólki sem býr við heilsubrest. Tveir þátttakendur komu þá leiðina til

Starfsendurhæfingar Hafnarfjarðar og hófu þátttöku í atvinnutengdri endurhæfingu í janúar 2015. Þeir hófu báðir vegferð sína í maí 2015 þannig að hún hafði staðið í rúmlega hálf tveimur árum þegar þeir hófu fulla þátttöku hjá Starfsendurhæfingu Hfj.

Samstarf

Starfsendurhæfing Hafnarfjarðar er með þjónustusamning við Virk starfsendurhæfingarsjóð og er í mikilli samvinnu við ráðgjafa hjá stéttarfélögum á höfuðborgarsvæðinu og starfsfólk Virk. Samstarf hefur frá stofnun verið við margar þjónustustofnanir og fyrirtæki á svæðinu auk þess sem Tryggingastofnunar ríkisins (TR) er mikilvægur samstarfsaðili. Verklag sem hefur verið þróað í samstarfinu við TR gengur mjög vel.

Góð tengsl eru við aðrar starfsendurhæfingarstöðvar og voru tveir sameiginlegir vinnu- og fræðsludagar starfsfólks starfsendurhæfingarstöðva sem starfa eftir hugmyndafræði Húsavíkurmódelisins haldnir hjá Samvinnu í Reykjanæsbæ haustið 2014. Þá hittust framkvæmdastjórar jafnframt á Ísafirði og áttu saman tvo starfsdaga í maí 2014. Starfsendurhæfingarstöðvarnar hafa haft óformlegt samstarf um ýmis málefni er tengjast starfinu. Í skoðun er að gera samstarf stöðvanna formlegra.

Við fengum margar heimsóknir á árinu af fagfólki sem starfar í félags- eða heilbrigðisþjónustu, sem vildu kynna sér starfseminu og skiptast á skoðunum um fagleg málefni. Starfsfólk St.Hafn. heimsótti einnig aðrar stofnanir og fyrirtæki í sama tilgangi.

Breytt starfsumhverfi

Verkferlar og vinnulag í starfsendurhæfingu hefur breyst mikið eftir að lög nr. 60, 25.júní 2012 um endurhæfingarsjóði tóku að fullu gildi. Með lögnum var sjóðum falin umsjón og ábyrgð á atvinnutengdri endurhæfingu fólks sem stendur utan vinnumarkaðar vegna heilsuþrengingar. Í kjölfarið hefur sú breyting orðið að framboð af úrræðum í starfsendurhæfingu af einhverju tagi hefur aukist, og fleira fagfólk starfar á sviðinu við greiningu, ráðgjöf og meðferð. Það hefur tryggt meiri þjónustu og betra aðgengi að starfsendurhæfingu en áður og stuðlað að því að aðstoð er veitt fyrir en ella og er það vel. Leiðin inn í heildstæð úrræði eins og hjá Starfsendurhæfingu Hafnarfjarðar og fleiri sem áður höfðu þjónustusamning við ríkið og sinna heildstæðri, fjölþættri starfsendurhæfingu er hins vegar orðin lengri en áður þar sem fagaðilar s.s. lækningar og fagfólk í félagsþjónustu hafa ekki lengur möguleika á að vísa fólki beint til starfsendurhæfingarstöðva. Hjá stöðvunum fer meiri tími í utanumhald, skýrslugerðir, samskipti og upplýsingaöflun vegna þess að fleiri koma að málefnum hvers einstaklings, boðleiðir hafa lengst, þjónustubeiðnir gilda fyrir styttri tíma í einu og upplýsingar sem fylgja einstaklingum eru oft takmarkaðar.

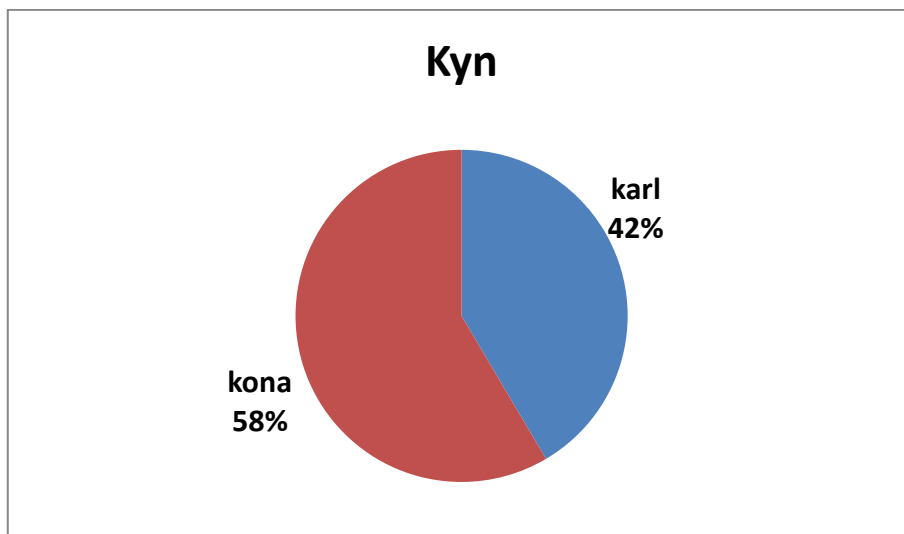
Endurhæfingin sjálf er í eðli sínu óbreytt og hefur sama markmið, að aðstoða fólk við byggja sig upp og komast (aftur) til vinnu. Starfsemin er þó í sífelldri þróun og aðlöguð að þörfum þátttakenda hverju sinni eftir því sem kostur er. Helstu breytingar sem orðið hafa hjá Starfsendurhæfingu Hafnarfjarðar eru þær að námstengd endurhæfing fer ekki lengur fram innan stöðvarinnar og samvinna við atvinnulífið hefur vaxið.

Á landinu starfar einn starfsendurhæfingarsjóður, Virk starfsendurhæfingarsjóður og er Starfsendurhæfing Hafnarfjarðar með þjónustusamning við hann. Í samræmi við laganna hljóðan eru allir þátttakendur sem vísað er frá Virk starfsendurhæfingarsjóði með skilgreindan heilsuþrest. Ólíkt samningi við ríkið er ekki samningur í um ákveðinn fjölda þjónustuplássa í

samningnum. Samningar við Virk starfsendurhæfingarsjóð voru aðeins framlengdir um hálf ári frá áramótum 2014 / 2015 vegna þess að ekki var ljóst hvernig framlögum ríkisins í Virk yrði háttað og þar með hverjir ættu rétt á þjónustu. Samið hefur verið um þau mál milli ríkisins og heildarsamtaka á vinnumarkaði og vinna við nýjan samning milli Virk og Starfsendurhæfingu Hafnarfjarðar er í undirbúningi.

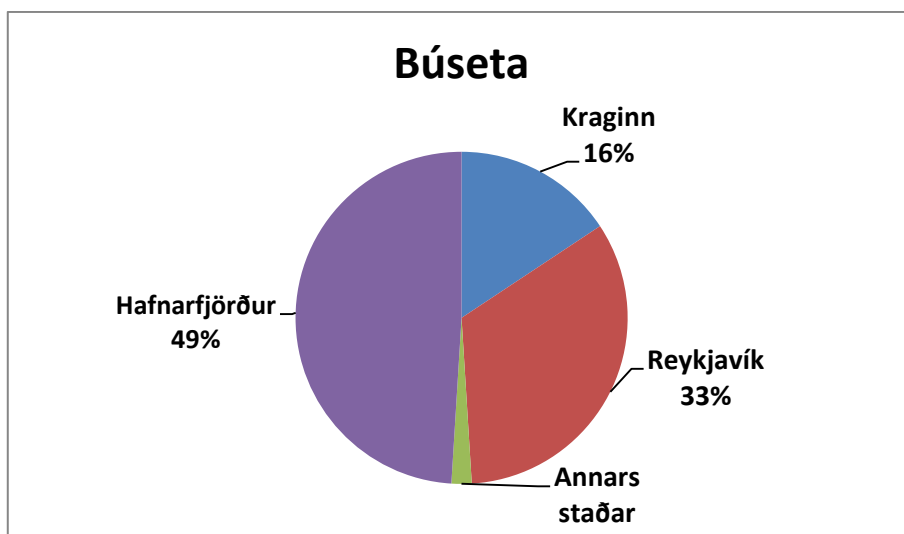
Starfsemi ársins

53 nýir þátttakendur hóf þátttöku í atvinnutengdri endurhæfingu á árinu, 31 kona og 22 karlar. Körlum hefur fjölgað smám saman í hópi þátttakenda og voru 42% nýrra þátttakenda.



Mynd 1. Skipting nýrra þátttakenda eftir kyni

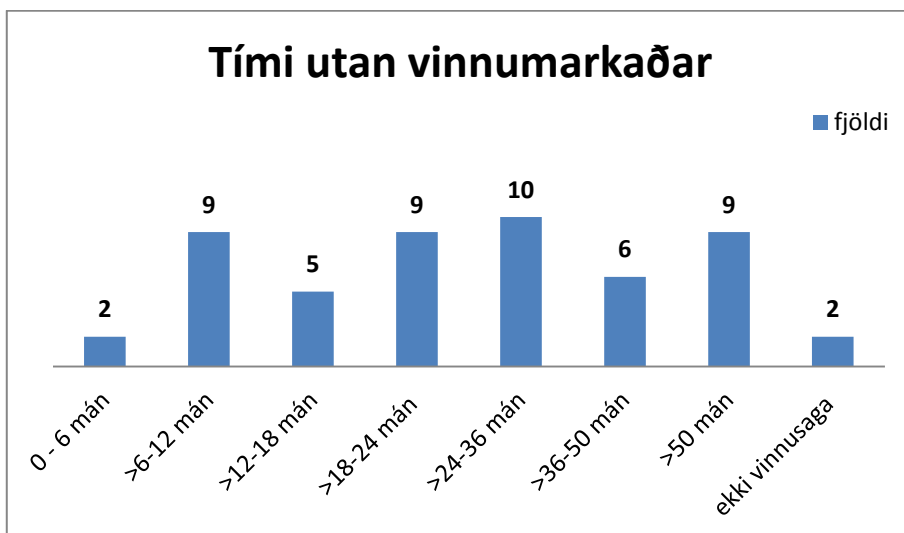
Af nýjum þátttakendum var tæpur helmingur eða 49% búsettir í Hafnarfirði, 16% annars staðar úr „Kraganum“, 33% úr Reykjavík, og 2 % komu lengra að.



Mynd 2. Búseta nýrra þátttakenda

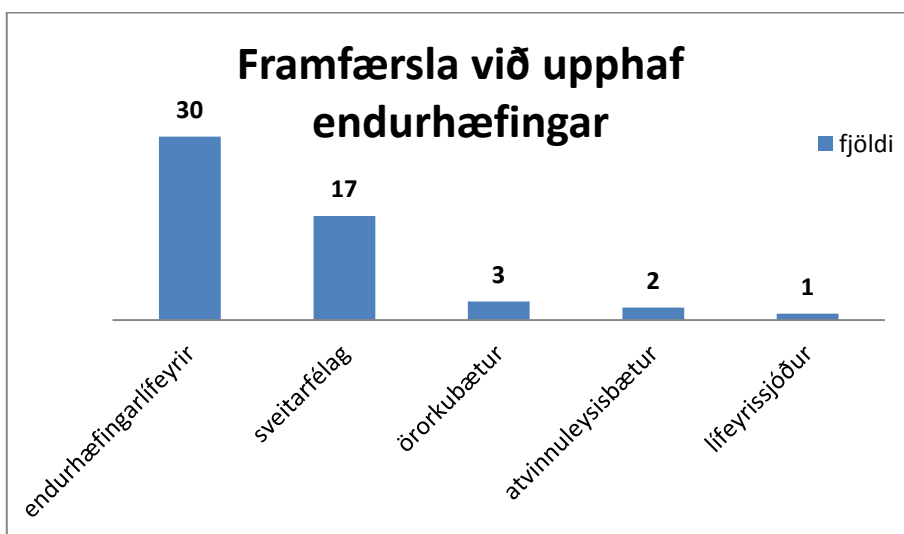
Einn þátttakandi í endurhæfingu var á vegum Vinnumálastofnunar, en allir nýir þátttakendur í atvinnutengda endurhæfingu komu frá ráðgjöfum Virk starfsendurhæfingarsjóðs hjá stéttarfélögum. Þátttakendur í þróunarverkefni St.Hafn og félagsþjónustu Hafnarfjarðar voru 8.

Þátttakendur sem byrjuðu í atvinnutengdri endurhæfingu á árinu og höfðu vinnureynslu höfðu allir verið hálf t ár eða lengur utan vinnumarkaðar, margir mjög lengi. Að meðaltali var fjarveran rúmlega þrjú ár. Þar af höfðu einungis 11 verið fjarverandi eitt ár eða skemur.



Mynd 3. Tími utan vinnumarkaðar

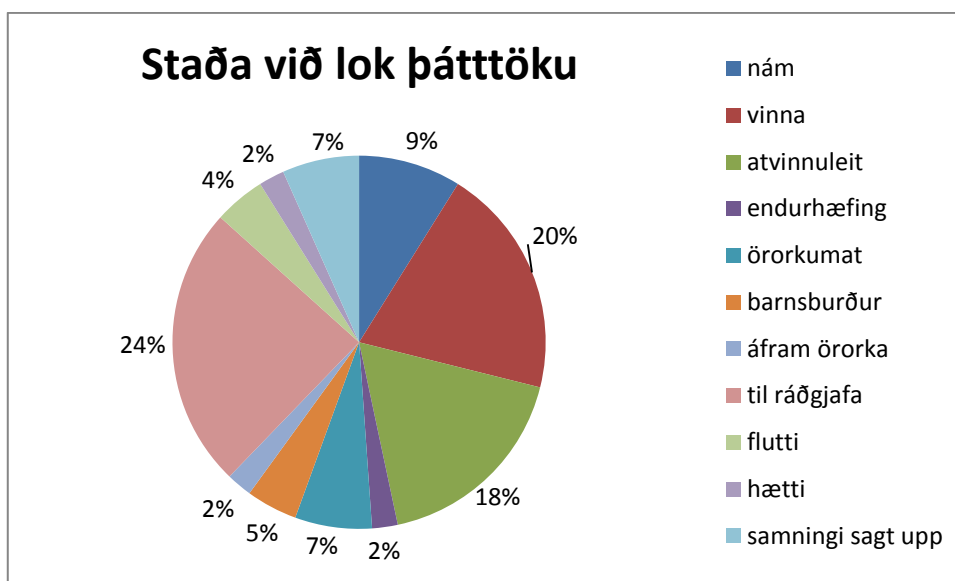
Nýir þátttakendur voru flestir komnir á endurhæfingarlífeyri eða í umsóknarferli um endurhæfingarlífeyri þegar þeir hófu þátttöku hjá Starfsendurhæfingu Hafnarfjarðar. Næst flestir voru með framfærslu frá sveitarfélagi. Allir höfðu þeir lokið bótarétti sínum hjá atvinnurekendum og sjúkrasjóðum.



Mynd 4. Framfærsla í upphafi endurhæfingar

Árangur

Erfiðara er að mæla árangur af starfinu en áður var. Skýringin á því er sú að færst hefur í aukana að þátttakendur ljúka ekki endurhæfingarþátttöku sinni að fullu hjá Starfsendurhæfingu Hafnarfjarðar heldur fari aftur til tilvísandi ráðgjafa Virk eftir að hafa verið í endurhæfingu hjá Starfsendurhæfingu Hafnarfjarðar í misjafnlega langan tíma. Þaðan fara þeir í mat á vegum Virk, aðra endurhæfingu eða ljúka þjónustu. Þetta á við t.d. um suma þátttakendur sem ekki hafa fulla starfsgetu í lok endurhæfingar og fara í starfsgetumat á vegum Virk og í atvinnuleit eða örorkumat hjá Tryggingastofnun ríkisins í kjölfarið. Einnig eru í þessum hópi þátttakendur þar sem þörf er á endurmati einhverra hluta vegna og í stökum tilvikum þátttakendur sem Virk framlengir ekki þjónustu við hjá Starfsendurhæfingu Hafnarfjarðar, sendir til annarra þjónustuaðila eða hættir þjónustu við.



Mynd 5. Staða þátttakenda við lok endurhæfingar

Þrátt fyrir að þátttakendur sem vísað er í þjónustu Starfsendurhæfingar Hafnarfjarða hafi flestir verið lengi utan vinnumarkaðar hefur u.þ.b. helmingur þeirra náð því að ljúka endurhæfingu sinni hjá Starfsendurhæfingu Hafnarfjarðar og komast beint í vinnu eða nám að henni lokinni. Auk þess fer hluti þeirra sem fara aftur til tilvísandi ráðgjafa einnig í vinnu eða nám eftir starfsgetumat. Árangur af starfinu er því mjög góður.

Meiri sveigjanleiki á vinnumarkaði og fjölgun hlutastarfa mundi auka möguleika fólks með skerta starfshæfni og gæti bætt árangurinn enn frekar. Uppbygging bótakerfisins þar sem ákveðnir hópar eru betur settir fjárhagslega innan bótakerfis Tryggingastofnunar en á vinnumarkaði getur einnig minnkað hvata til þess að fara í vinnu og á þann hátt dregið úr árangri starfsendurhæfingar.

Réttur til starfsendurhæfingar

Stefnumótun og ábyrgð á starfsendurhæfingu á landinu er hluti velferðar- og heilbrigðisþjónustu og samkvæmt því hlutverk stjórnvalda. Því hlutverki hafa þau brugðist því að heildstæð stefna í málaflokknum er ekki til. Fólki sem býr við heilsubrest er tryggður réttur til starfsendurhæfingar í gegnum starfsendurhæfingarsjóði, en réttur fólks sem ekki býr við heilsubrest er óskýr.

Á fyrstu árum Starfsendurhæfingar Hafnarfjarðar var talsvert um að fólki sem bjó við erfiðar félagslegar aðstæður eða langtíma atvinnuleysi væri vísað í starfsendurhæfingu án þess að það bæri sjúkdómsgreiningar. Var þá kostnaður við starfsendurhæfinguna greiddur af ríkinu, en fólk sem var á framfærslu hjá sveitarfélögum eða á atvinnuleysisbótum hélt því áfram a.m.k. fyrstu mánuði í endurhæfingunni. Samkvæmt lögum um starfsendurhæfingarsjóði á sá hópur ekki átt rétt á þjónustu sjóðanna.

Vinumálastofnun hefur einungis í litlum mæli sent fólk sem á rétt á atvinnuleysisbótum í starfsendurhæfingu þó að gert sé ráð fyrir þeim möguleika í starfsemi stofnunarinnar. Sveitarfélög hafa ekki vísað fólki sem leitar ásjár þeirra í starfsendurhæfingu sökum kostnaðar. Til viðbótar við fólk sem nýtur þjónustu þessara tveggja stóru þjónustukerfa er síðan fólk sem stendur utan vinnumarkaðar en á hvorki rétt til bótagreiðslna frá Vinnumálastofnun né sveitarfélögum. Það fólk kemst ekki í starfsendurhæfingu fyrr en það hefur orðið fyrir heilsubresti, sem oft er afleiðing af langvarandi atvinnuleysi eða félagslegri einangrun. Þetta er umhugsunarefni. Eins og staðan er núna, vorið 2015, er viss hættu á að félagslegur vandi sé sjúkdómsgerður á þann hátt að fólki sé beint inn í heilbrigðiskerfið til þess að það komist í starfsendurhæfingu á kostnað starfsendurhæfingarsjóðs.

Ríkissjóður er einn þriggja aðila sem greiða eiga framlag í starfsendurhæfingarsjóði, en vegna þess að ríkið stóð ekki við samninga um greiðslu umsamins fjárframlags í Virk starfsendurhæfingarsjóð skapaðist mikil óvissa í lok árs 2014 og jafnvel leit út fyrir að réttur ákveðinna hópa til þátttöku í atvinnutengdri endurhæfingu mundi skerðast eða falla niður. Höggvið var á hnútinn í byrjun mars 2015 með samningum ríkisins og heildarsamtaka atvinnulífsins um greiðslur ríkissjóðs til starfsendurhæfingar út árið 2017. Mikilvægt er að þeir samningar verði efndir.

Lokaorð

Starfsendurhæfing Hafnarfjarðar hefur lokið sínu sjöunda starfsári. Á þeim tíma hefur ýmislegt breyst í starfsumhverfinu og starfsemin þróast samhliða. Á sviði starfsendurhæfingar á landinu hefur þjónusta aukist mikið og mun fleira fagfólk starfar við starfsendurhæfingu.

Sé horft til baka til fyrstu starfsára Starfsendurhæfingar Hafnarfjarðar eru helstu breytingar sem orðið hafa og snúa að stofnuninni þær að þjónustan er fjármögnuð á annan hátt en áður, leið þátttakenda inn hefur lengst, körlum hefur fjölgað mikið í hópi þátttakenda, þátttakendur koma í vaxandi mæli frá nágrannasveitarfélögum, námstengd endurhæfing fer ekki lengur fram hjá Starfsendurhæfingu Hafnarfjarðar og samvinna við atvinnulífið hefur aukist mikið. Eðli starfsins er þó óbreytt og snýst um það að aðstoða fólk til þess að komast (á ný) til þátttöku á vinnumarkaði. Árangur starfsins er góður.

Starfsendurhæfing er þjónusta sem er þjóðhagslega mjög hagkvæm og brýnt er að allir sem á henni þurfa að halda hafi aðgengi að henni, hvort sem þeir búa við heilsubrest eða ekki.