

*Starfsendurhæfing Hafnarfjarðar*

*Ársskýrsla*

*2012*

## **Efnisyfirlit**

Inngangur .....	2
Stjórn.....	2
Starfsmannahald.....	2
Fjármögnun .....	2
Húsnæðismál.....	3
Markhópur .....	3
Hlutverk og markmið .....	3
Hugmyndafræði.....	4
Endurhæfingin.....	4
Endurhæfingarleiðir.....	5
Ráðgjöf og einstaklingsbundin þjónusta .....	6
Starfsprófun / starfsþjálfun .....	7
Þróunarverkefni.....	7
Samstarf .....	7
Starfsemi ársins .....	8
Árangur .....	10
Lokaorð .....	11

## Inngangur

Starfsendurhæfing Hafnarfjarðar er sjálfseignarstofnun sem ætlað er að sinna starfsendurhæfingu. Stofnaðilar voru Hafnarfjarðarbær, Sjúkraþjálfarinn ehf, Starfsmannafélag Hafnarfjarðar og Verkalýðsfélagið Hlíf.

Ársskýrsla Starfsendurhæfingar Hafnarfjarðar 2012 er samantekt á starfsemi félagsins milli aðalfunda, 8. maí 2012 til 27. maí 2013. Rekstarreikningurinn er fyrir almanaksárið 2012.

## Stjórn

Aðalfundur Starfsendurhæfingar Hafnarfjarðar var haldinn 8.maí 2012. Talsverðar breytingar urðu á stjórn. Gunnar Viktorsson og Kolbeinn Gunnarsson héldu áfram í stjórn en Gunnar Axel Axelsson, Haraldur Eggertsson og Sigurlaug Anna Jóhannsdóttir hættu í aðalstjórn. Í þeirra stað voru kjörin Birna Ólafsdóttir og Geir Jónsson frá Hafnarfjarðarbæ og Karl Þórsson frá Starfsmannafélagi Hafnarfjarðar. Linda Baldursdóttir og Haraldur Sæmundsson sitja áfram í varastjórn, Gunnar Axel Axelsson, Sigurlaug Anna Jónasdóttir og Elías Sigurbjörnsson eru ný í varastjórn.

Kolbeinn Gunnarsson hélt áfram formennsku og skoðunarmenn reikninga voru sem fyrr Ólafur Pétursson og Gunnhildur J. Halldórsdóttir.

Frá síðasta aðalfundi hafa verið haldnir 5 stjórnarfundir.

## Starfsmannahald

Á árinu störfuðu eftirtaldir starfsmenn hjá Starfsendurhæfingu Hafnarfjarðar:

- Anna Guðný Eiríksdóttir, sjúkraþjálfari og menntunarfræðingur í 100% starfi. Hún gegnir stöðu framkvæmdastjóra og sinnir jafnframt ráðgjöf við þátttakendur.
- Auður Sigurgeirsdóttir hóf störf sem móttökuritari 1. janúar 2013.
- Elsa Sigríður Þorvaldsdóttir, iðjuþjálfari í 20 % starfi ráðgjafa.
- Kolbrún Björk Ragnarsdóttir, iðjuþjálfari, handleiðari og fjölskylduráðgjafi í 40% starfi til 1. nóvember 2012 og 50% starfi eftir það.
- Jón Ingi Hákonarson, leikari, leikstjóri og viðskiptafræðingur í 100 % starfi ráðgjafa frá 20. janúar 2012.
- Sveindís Jóhannsdóttir, félagsráðgjafi og fjölskylduráðgjafi í 60% starfi til 1. janúar 2013 og í 80% starfi síðan.

Auk þess að sinna ráðgjöf við þátttakendur og vera tengiliðir þeirra við fagaðila í öðrum þjónustukerfun kenna starfsmenn á námskeiðum og veita sérfræðiráðgjöf hver á sínu sviði. Meiri hluti fræðslu / kennslu þátttakenda er í höndum starfsmanna StH og hefur sá hluti vaxið smátt og smátt og þörf fyrir aðkeypta þjónustu minnkað.

## Fjármögnun

Starfsemi Starfsendurhæfingar Hafnarfjarðar á árinu 2012 var að lang stærstum hluta fjármögnuð af ríkissjóði. Þjónustusamningur við ríkið hljóðaði upp á greiðslu fyrir endurhæfingu fyrir allt að 50 manns og greitt fyrir tvær fjögurra mánaða annir á ári. Hann var framlengdur í tvígang á árinu og féll úr gildi 31.desember 2012. Samningurinn var síðan framlengdur vegna

þeirra einstaklinga sem voru í endurhæfingu eða að hefja þátttöku um áramót 2012/2013. Hann gildir fram að útskrift þeirra sem ljúka endurhæfingu á árinu 2013 og til áramóta 2013/2014 fyrir þá sem ekki ná að ljúka endurhæfingu á árinu.

Virk starfsendurhæfingarsjóður hefur smátt og smátt aukið kaup á þjónustu og árið 2012 voru tekjur vegna sölu á þjónustu til Virk tæplega 20% af tekjum vegna beinnar sölu á þjónustu. Hluti styrks til þróunarverkefnis var einnig greiddur á árinu þannig að í heild voru hátt í 30% allra tekna ársins greiddar af Virk.

Talsverð óvissa hefur ríkt um áframhaldandi fjármögnun starfseminnar eftir að ljóst varð að þjónustusamningur við ríkið fengist ekki framlengdur. Samkvæmst lögum um atvinnutengda starfsendurhæfingu og starfsemi starfsendurhæfingarsjóða nr. 60 25.júní 2012 er starfsendurhæfingarsjóðum nú ætlað það hlutverk að kaupa úrræði á sviði atvinnutengdrar starfsendurhæfingar fyrir fólk sem er frá vinnu vegna heilsubreysts. Forsvarsmenn starfsendurhæfingarstöðva hafa lýst áhyggjum af því að hópar sem áður hafa haft aðgang að starfsendurhæfingu muni ekki eiga rétt hjá starfsendurhæfingarsjóði, t.d. þeir sem ekki eru taldir tilbúnir í atvinnutengda starfsendurhæfingu við upphaf endurhæfingar eða þurfa langtíma endurhæfingu. Þær áhyggjur hafa hlotið litlar undirtektir innan Velferðarráðuneytis sem þó hefur boðað að áfram ráðuneytið muni semja áfram við tvær starfsendurhæfingarstöðvar. Starfsendurhæfing Hafnarfjarðar er ekki önnur þeirra.

Virk starfsendurhæfingarsjóður hefur lýst vilja til þess að semja um lágmarksgreiðslur til Starfsendurhæfingar Hafnarfjarðar næstu misserin til þess að tryggja rekstrargrunn á meðan yfirfærsla þjónustukaupa frá ríki til Virk gengur yfir og tekur á sig fastar mótaða mynd. Samningsdrög hafa þegar verið send frá sjóðnum og eru í vinnslu.

### **Húsnæðismál**

Starfsemi Starfsendurhæfingar Hafnarfjarðar fer að lang mestu fram á helmingi 2. hæðar að Flatahrauni 3 og um tíma var einnig leigð aðstaða fyrir einn starfsmann í hinum helmingi hæðarinnar. Eigandi hússins og leigusali er Verkalýðsfélagið Hlíf. Þann 1.febrúar 2013 flutti Iðnskólinn í Hafnarfirði hluta af starfsemi sinni í húsið og í tengslum við það voru gerðar nokkrar breytingar á húsakynnum St.Hafnarfjarðar, m.a. útbúin kaffistofa starfsmanna sem einnig nýttist sem fundarherbergi. Húsnæðið hentar starfseminni vel.

### **Markhópur**

Þátttaka í starfsendurhæfingu hentar þeim sem standa höllum fæti á vinnumarkaði, hafa misst vinnu eða þurft að hætta störfum t.d. vegna sjúkdóma, slysa eða erfiðra félagslegra aðstæðna og vilja komast til virkni á vinnumarkaði á ný. Þetta fólk er markhópur Starfsendurhæfingar Hafnarfjarðar samkvæmt skipunarskrá.

### **Hlutverk og markmið**

Hlutverk Starfsendurhæfingar Hafnarfjarðar er að sinna starfsendurhæfingu fólks sem stendur höllum fæti gagnvart vinnumarkaði og þarf aðstoð til þess að verða virkt þar á ný. Samkvæmt skipulagsskrá eru markmið starfsins:

- *Að þátttakendur komist í vinnu eða nám* til þess að styrkja stöðu sína gagnvart vinnumarkaði. Unnið er að því með þátttakendum að greina stöðu þeirra, hjálpa þeim að setja sér framtíðarmarkmið og finna leiðir að þeim.
- *Að lífsgæði þátttakenda og fjölskyldna þeirra aukist.* Skert vinnufærni getur leitt til vítahringis félagslegrar einangrunar, fjárhagsvanda og varanlegs heilsuleysis og jafnvel kollvarpað daglegu lífi einstaklinga og fjölskyldna þeirra. Þátttaka í atvinnutengdri endurhæfingu getur verið leið til þess að rjúfa vítahringinn og auka lífsgæði.
- *Að endurhæfingin fari fram í heimabyggð.* Reynslan sýnir að það er þátttakendum afar mikilvægt að hafa aðgang að þjónustu í sinni heimabyggð. Minni tími fer í ferðalög, þeir losna við streituna sem fylgir umferðarpunga á álagstímum og síðast en ekki síst eru boðleiðir milli ýmissa þjónustustofnana tiltölulega greiðar og viðbragðstími stuttur.

## Hugmyndafræði

Hugmyndafræði Starfsendurhæfingar Hafnarfjarðar byggir á svonefndu "Húsavíkurmódeli". Þróun þess hófst á Húsavík skömmu eftir aldamót með samvinnu fagfólks félagsþjónustu, heilbrigðiskerfis og menntakerfis og leiddi til stofnunar BYRS starfsendurhæfingar sem síðar varð Starfsendurhæfing Norðurlands (SN). Tilurð Starfsendurhæfingar Hafnarfjarðar 2008 má rekja til þróunarverkefnis SN sem unnið var 2007-2009 og fólst í yfirfærslu hugmyndafræðinnar til Hafnarfjarðar, og aðlögun starfsaðferða að aðstæðum í Firðinum.

Meginstef hugmyndafræðinnar er að frá upphafi komi þátttakendur að sinni endurhæfingu með virkum hætti og að í endurhæfingunni sé unnið með þá þætti sem þeir telja hindra þátttöku sína á vinnumarkaði. Hver þátttakandi gerir áætlun með aðstoð ráðgjafa StHafn þar sem fram kemur eru hverjir áhersluþættir endurhæfingarinnar eru og í hverju hún felst. Lögð er áhersla á að hjálpa þátttakendum á að átta sig á og ná að nýta eigin styrkleika, auka virkni sína og frumkvæði til þess að taka ábyrgð á eigin velferð.

Nær allir þátttakendur tengjast ákveðnum hópi frá upphafi endurhæfingarinnar. Unnið er að heildstæðri úrlausn mála með hverjum þátttakanda eftir því sem kostur er. Lögð er áhersla á að nýta til þess þau úrræði sem þegar eru til staðar í nærsamfélaginu svo sem í heilbrigðis-, félags-, og menntakerfinu. Með því að koma á eða auka samvinnu milli ólíkra kerfa er reynt að hámarka árangur þjónustunnar sem þau geta veitt. Þess vegna er mikilvægt að byggja upp samstarf við alla sem geta lagt lóð sitt á vogarskálarnar til þess að þátttakendur nái árangri í endurhæfingunni og geti gert þær breytingar á lífi sínu sem þeir stefna að.

## Endurhæfingin

Endurhæfingin er heildstæð, beitt er fjölfaglegri teymisvinnu bæði innanhúss og í samvinnu við fagfólk mismunandi þjónustukerfa og ýmsa aðra sem lagt geta hönd á plóg. Allir þátttakendur fá einstaklingsráðgjöf og stuðning. Endurhæfingin fer að mestu fram í starfsstöð endurhæfingarinnar að Flatahrauni 3. Starfsmenn Starfsendurhæfingar Hafnarfjarðar eru tengiliðir milli þátttakenda og þeirra fagmanna t.d. í heilbrigðis- og félagsþjónustu sem hafa með málefni þeirra að gera og annarra sem veitt geta aðstoð og stuðning í endurhæfingunni. Hver þátttakandi hefur ákveðinn tengilið í hópi starfsmanna og áhersla er lögð á virkni þátttakenda og ábyrgð þeirra sjálfra á eigin velferð.

Meðal fagfólks og stofnana sem koma að starfinu má nefna félagsráðgjafa, iðjuþjálfara, náms- og starfsráðgjafa, sálfræðinga, sjúkráþjálfara, menntastofnanir, kennara og námskeiðshaldara.

## **Endurhæfingarleiðir**

Einstaklingar eru misjafnlega lengi í endurhæfingu og geta hætt og hafið störf á vinnumarkaði hvenær sem þeir eru tilbúnir til og tækifæri bjóðast. Þátttakendur hafa ólíkar þarfir og til þess að koma sem best á móts við þær mismundandi leiðir í endurhæfingunni. Áherslur í endurhæfingunni taka mið af þörfum þátttakenda hverju sinni og eru stöðugt í þróun. Helstu leiðir á árinu 2012 voru:

### **I. Stuðningur á biðtíma**

Ætlað verðandi þátttakendum ef sýnt er að bið eftir þjónustu er lengri en tveir mánuðir. Unnið í samvinnu við tilvísunaraðila.

### **II. Grunnleið**

Upphafsléið þátttakenda sem taldir eru þurfa langtímaendurhæfingu. Þar er unnið að því að trú þeirra vaxi á eigin getu til þess að hafa áhrif á líðan sína og velferð. Þeir fá aðstoð við að leggja mat á stöðu sína og styrkleika og hjálp við að setja sér raunhæf markmið, velja færar leiðir, átta sig á hindrunum og takast á við þær. Þátttakandinn tilheyrir hópi fólks sem vinnur saman að settum markmiðum.

Að loknu undirbúningstímabili skiptist hópurinn og þátttakendur fara mismunandi leiðir í endurhæfingu sinni.

### **III. Námsleið I**

Hentar þeim sem stefna á nám að lokinni starfsendurhæfingu. Formlegt nám er stór hluti endurhæfingar þeirra og nær það yfir tvær annir. Kennd eru námskeið á framhaldsskólastigi. Kennsla og námsmat er í höndum framhaldsskólakennara frá Flensborgarskóla en kennt er í starfsstöð Starfsendurhæfingar Hafnarfjarðar.

### **IV. Starfsleið I – markviss undirbúningur fyrir atvinnuþátttöku**

Hentar þeim sem vilja styrkja sig fyrir atvinnuþátttöku með markvissri áherslu á að efla sig bæði líkamlega og andlega jafnframt því að reyna fyrir sér á vinnumarkaði. Áhersla er lögð á vinnumarkaðstengda fræðslu og tengingar við vinnumarkað.

### **V. Heil og sæl**

Heilsueflingarlína sem hentar þeim sem þurfa að gera mikilvægar breytingar á daglegum venjum heilsu sinnar vegna eigi þeim að takast að fara út á vinnumarkaðinn aftur. Skilyrði fyrir þátttöku eru að þeir hafi bæði vilja og getu til þess að vinna að því á markvissan hátt.

### **VI. Námsleið II / Starfsleið II með stuðningi**

Hentar þeim sem þurfa ekki eins víðtæka endurhæfingu og er í boði á námsleið/starfsleið I. Þátttakendur geta verið í námi annars staðar og/eða í vinnu en þurfa stuðning í formi viðtala, eða hópfunda/-handleiðslu.

### **VII. Eftirfylgd**

Eftirfylgd að lokinni endurhæfingu hjá Starfsendurhæfingu Hafnarfjarðar. Stuðningur og aðstoð fyrstu skrefin á vinnumarkaði eða í námi. Felst í einstaklingsviðtölum og / eða hóptímum undir stjórn starfsmanna Starfsendurhæfingar Hafnarfjarðar.

### **VIII. Sérniðin þjónusta**

Sérniðin, einstaklingsbundin þjónusta í samvinnu við tilvísandi aðila og þátttakanda sjálfan ef engin ofantalinna þjónustuleiða þykir henta.

Um áramót 2012-2013 var hætt að bjóða upp á Námsleið I. Ástæða þess er fyrst og fremst sú að ekki var lengur fjárhagslegur grundvöllur til þess að halda úti þessari endurhæfingarleið vegna fárra tilvísana í hana. Þeir þátttakendur Starfsendurhæfingar Hafnarfjarðar sem hafa haft nám sem hluta af sinni endurhæfingu hafa því sótt nám sitt utan starfsstöðvar St.Hafn. s.s. til Iðnskólans í Hafnarfirðir, FB og Háskóla Íslands.

### **Ráðgjöf og einstaklingsbundin þjónusta**

Hver þátttakandi hefur ákveðinn ráðgjafa í hópi starfsfólks Starfsendurhæfingar Hafnarfjarðar sem hann hittir reglulega.

Auk fastra liða á hverri endurhæfingarleið getur ráðgjöf ýmissa sérfræðinga verið hluti endurhæfingar þeirra þátttakenda sem á þurfa að halda. Á árinu voru haldin ýmis námskeið þvert á leiðir þ.e. opin fyrir þá þátttakendur sem á þurftu að halda óháð þjónustuleið þeirra. Dæmi um slík námskeið má nefna Tölvunámskeið fyrir byrjendur, uppeldisnámskeið, sjálfshjálparhóp undir stjórn starfsmanna Stígamóta, HAM námskeið og jóga.

Margir verktakar komu að starfinu og veittu sérfræðiráðgjöf og sáu um hluta fræðslu og kennslu þátttakenda. Meðal þeirra sem önnuðust kennslu á námskeiðum voru:

- Ása Ásgeirsdóttir, sérfræðingur í starfsendurhæfingu og doktorsnemi í lýðheilsufræðum kenndi á vinnumarkaðstengdu námskeiði
- Ingibjörg Kristjánsdóttir, næringarþerapisti
- Jóna Ólafsdóttir félagsráðgjafi með námskeið um sjálfseflingu
- Katrín Garðarsdóttir, fjármálaráðgjafi sem einnig kenndi sjálfseflingu
- Kári Halldór Þórsson, leikari og leikstjóri með námskeið um tjáningu
- Kristbergur Pétursson, myndlistarmaður kenndi myndlist.
- Laufey Brá Jónsdóttir starfsmaður Atvinnumiðstöðvar Hfj. kenndi á vinnumarkaðstengdu námskeiði
- Sjöfn Ágústsdóttir, sálfræðingur kenndi HAM / sjálfseflingarnámskeið.
- Sveinbjörn Sigurðsson sjúkráþjálfari er þátttakendum til ráðgjafar varðandi líkamsrækt þátttakenda .

Samstarf um einstaklingsbundnu ráðgjöf og ýmsa sérfræðiþjónustu er við ýmsa viðurkennda sérfræðinga. Dæmi um einstaklingsmiðaða þjónustu sem veitt er í endurhæfingunni :

- Aðstoð við atvinnuleit
- Fjármálaráðgjöf
- Fjölskylduráðgjöf
- Iðjuþjálfun
- Náms- og starfsráðgjöf
- Næringarráðgjöf
- Ráðgjöf um líkamsrækt
- Ráðgjöf sjúkráþjálfara
- Sálfræðiviðtöl

## Starfsprófun / starfsþjálfun

Frá því snemma árs 2010 hafa þátttakendur frá Starfsendurhæfingu Hafnarfjarðar margir farið í starfsþjálfun eða starfsprófanir á vinnumarkaði í lok sinnar endurhæfingar. Þá tengjast þeir ákveðnum vinnustað sem þeir hafa valið sjálfir með eða án aðstoðar starfsfólksins, mæta þar til starfa reglulega og láta reyna á vinnugetu sína og vinnuþrek, oft á nýju starfssviði. Þetta hefur gefið góða raun og gengið vel í prýðilegu samstarfi við atvinnurekendur sem hafa nær undantekningarlaust verið fúsir til samstarfs þegar eftir því hefur verið leitað.

Á árinu var talsverð vinna lögð í að þróa þennan þátt starfsins enn frekar og auka samvinnu við atvinnulífið.

## Þróunarverkefni

Starfsemin er í stöðugri þróun og reynt af fremsta megni að mæta fjölþættum þörfum þátttakenda eins vel og kostur er með fjölbreyttum námskeiðum og einstaklingsþjónustu.

Unnið var að þróunarverkefni um starfsenduræfingu sem styrkt var af Virk starfsendurhæfingarsjóði. Megintilgangur verkefnisins er að þróa og auka tengingar milli starfsendurhæfingar og atvinnulífsins. Verkefnið er í lokafasa.

Hafin er undirbúningsvinna samstarfsverkefnis Hafnarfjarðarbæjar og Starfsendurhæfingar sem nánar er samt frá í næsta undirkafla.

Áætlun um viðbrögð við einelti og áreiti var samin á árinu. Hún verður kynnt þátttakendum fljótlega og gerð aðgengileg á heimasíðunni [www.stendur.is](http://www.stendur.is).

## Samstarf

Starfsendurhæfing Hafnarfjarðar hefur frá upphafi verið í góðu samstarfi við margar þjónustustofnanir og fyrirtæki á svæðinu s.s. heilsugæslustöðvarnar í bænum, Fjölskylduþjónustu Hfj. bæjar, Atvinnumiðstöð Hafnarfjarðar, Flensborgarskólann, Námsflokka Hafnarfjarðar, Sjúkraþjálfarann ehf og marga atvinnurekendur.

Þær breytingar hafa orðið á starfseminni að ekki er lengur boðið upp á námslínu hjá Starfsendurhæfingu Hafnarfjarðar. Eftir að nýjar reglur varðandi tilvísanir tóku gildi er ekki grundvöllur fyrir rekstri slíkrar endurhæfingarleiðar sökum fárra tilvísana. Ábyrgð á kennslu kennslu á námslínu l var í höndum Flensborgarskólans og kennarar skólans sáu um kennslu og námsmat.

Samstarfsverkefni með Fjölskylduþjónustu Hafnarfjarðar er í undirbúningi. Það snýst um að setja af stað þjónustu fyrir fólk sem nýtur stuðnings Fjölskylduþjónustu Hafnarfjarðarbæjar, t.d. ungar einstæðar mæður og búa þær undir þátttöku í atvinnutengdri endurhæfingu. Starfsendurhæfing Hfj mun sjá um skipulag og hýsa starfsemina en bæði starfsfólk St.Hafn og Fjölsk.þjónustu kemur að fræðslumálum. Markmið starfsins er eins og fyrr segir að þátttakendur verði tilbúnir til og komist í atvinnutengda endurhæfingu. Verkefnið hefur verið kynnt sérfræðingum Virk starfsendurhæfingarsjóðs og hlotið jákvæðar undirtektir. Unnið verður með þeim að því að ákveða hvaða skilyrði þátttakendur þurfa að uppfylla til þess að komast í atvinnutengda endurhæfingu á vegum sjóðsins.



Gott samstarf er við aðrar starfsendurhæfingarstöðvar og voru tveir sameiginlegir fræðsludagar haldnir á Akureyri haustið 2012. St.Hafn og Samvinna í Reykjanesbæ eiga gott samstarf og héldu tvo sameiginlega starfsdaga starfsfólks á árinu.

Samstarf við Virk starfsendurhæfingarsjóð hefur vaxið og gengið vel. Virk bauð fulltrúum starfsendurhæfingarstöðva til fundar í apríl 2012 til þess að ræða samstarf stöðvanna og Virk og var þar kynnt framtíðarsýn Virk og hugmyndir að samningagerð.

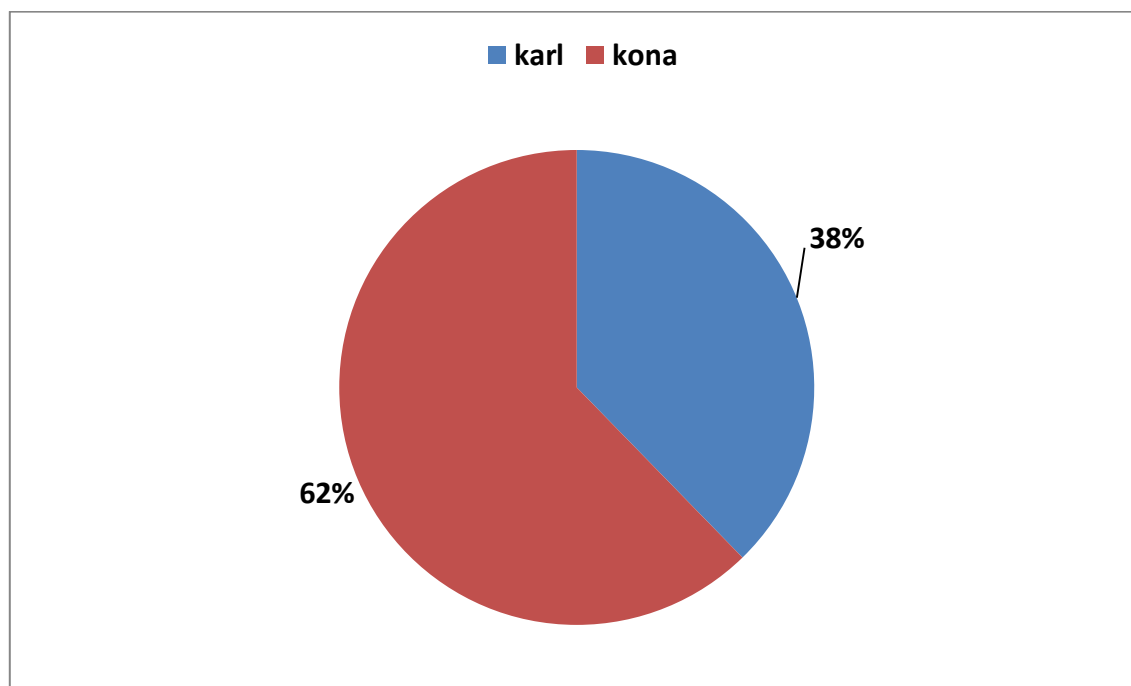
Sveindís Jóhannsdóttir starfsmaður St.Hafn tók sæti Sigurlaugar Önnu Jóhannsdóttur í stjórn Félags starfsendurhæfingarstöðva og hefur þar m.a. tekið þátt í viðræðum við Velferðarráðuneytið og Virk um framtíðarskipan starfsendurhæfingar á landinu.

Starfsfólk heimsótti nokkra vinnustaði þar sem fram fer starfsendurhæfing s.s. Hringsjá, Janus og Geðdeild Landspítalans og St.Hafn fékk margt áhugasamt fagfólk í heimsókn m.a. frá Janusi og Virk endurhæfingarsjóði.

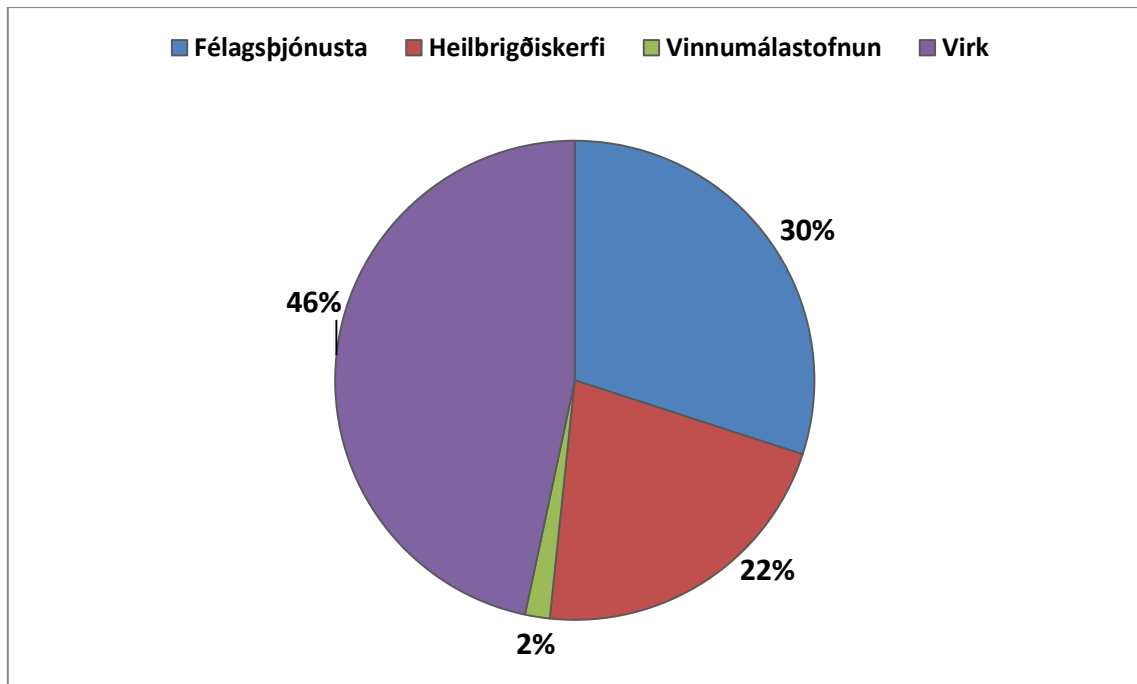
### Starfsemi ársins

Þrjár nýir hópar hófu þátttöku á árinu. Í september 2012 fengu 23 inngöngu en 4 þeirra hófu ekki þátttöku eða hættu á fyrstu tveimur vikum. Í janúar 2013 fengu 25 inngöngu, 1 þeirra hóf ekki þátttöku og í apríl 2013 fengu 18 inngöngu, 2 hættu við þátttöku. Flestir þátttakendur eru sem fyrr búsettir í Hafnarfirði, en þeim fer fjölgandi sem koma frá öðrum sveitarfélögum.

Karlar eru enn í meirihluta þátttakenda, en kynjahlutföll hafa jafnast.

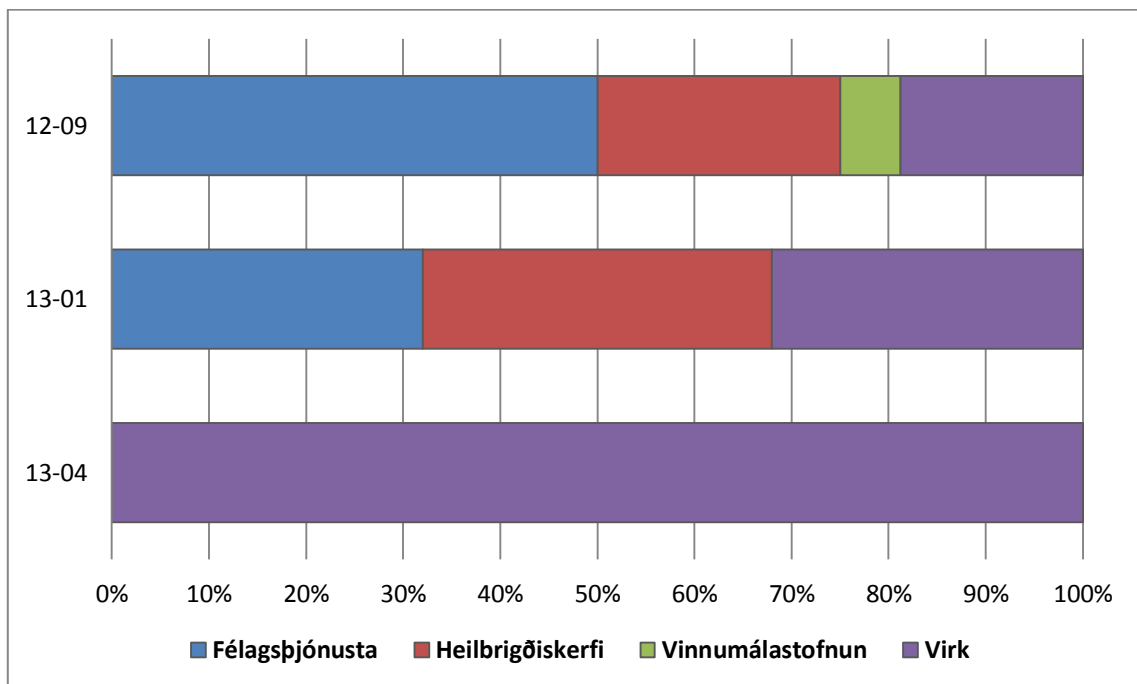


*Mynd 3. Skipting nýrra þátttakenda eftir kyni*



**Mynd 2. Skipting tilvísana alls**

Á árinu 2012 var þátttakendum vísað til Starfsendurhæfingar Hafnarfjarðar frá heilsugæslustöðvunum í bænum eða annars staðar úr heilbrigðiskerfinu, frá Félagsþjónustu Hafnarfjarðar, Vinnumálastofnun og ráðgjöfum Virk starfsendurhæfingarsjóðs. Eftir áramót 2012/2013 er einungis unnt að taka við tilvísunum frá Virk starfsendurhæfingarsjóði.



**Mynd 2. Tilvísanir eftir hópum**

Á árinu voru tvær útskriftarhátíðir, í júní og desember 2012..

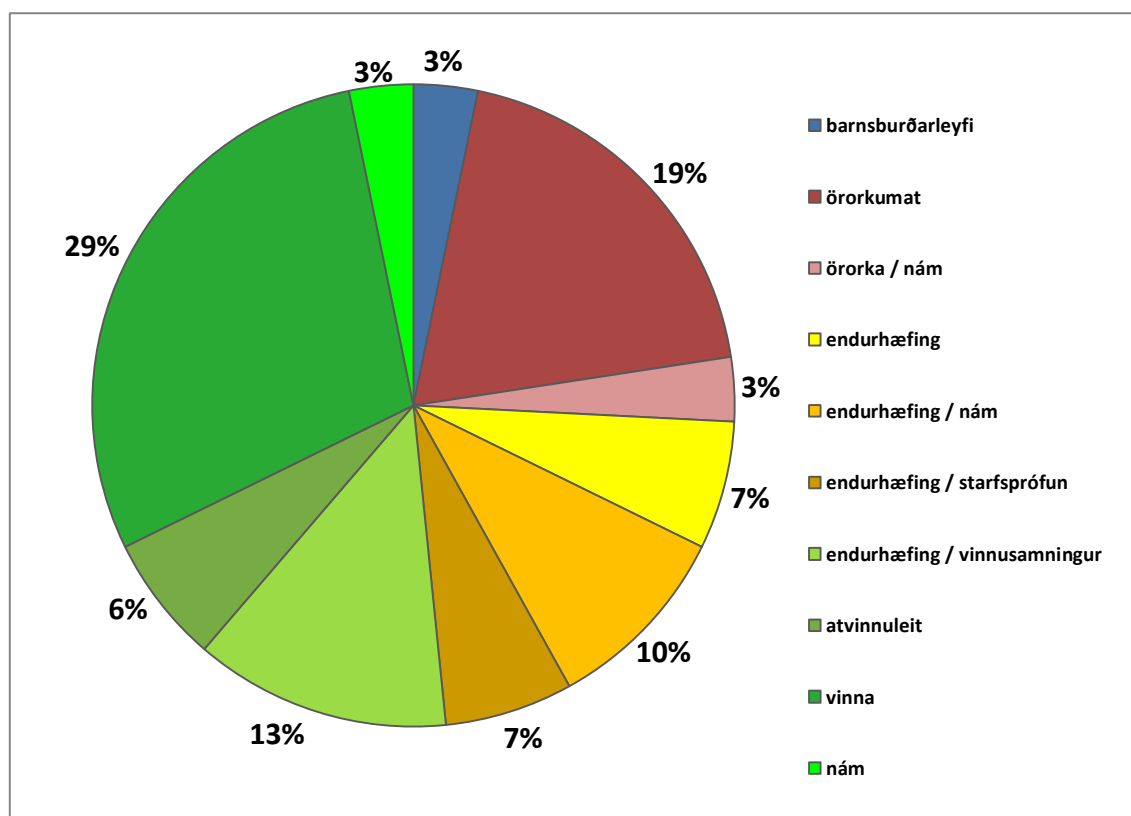
Fastir liðir eins og sumargleði og jólagleði voru á sínum stað og tókust vel. Að þessu sinni var jólagleði og útskrift slegið saman og haldin dýrindisveisla þar sem nokkrir karlar úr hópi þátttakenda elduðu veislumat undir leiðsögn atvinnukokks handa öllum hópnum. Var það sérlega ánægjulegt og vel heppnað.

Nemi á lokaári í félagsráðgjöf við Háskóla Íslands, Gylfi Jónsson var hjá Starfsendurhæfingu Hafnarfjarðar frá 1.febrúar til 34.maí 2012 og var Sveindís A. Jóhannsdóttir, félagsráðgjafi leiðbeinandi hans.

Við fengum margar heimsóknir á árinu af fagfólki sem starfar í félags- eða heilbrigðisþjónustu, sem vildu kynna sér starfsemina og skiptast á skoðunum um fagleg málefni.

## Árangur

Á árinu útskrifuðust 32 þátttakendur, 15 í júní og 17 í desember. Yfirlit yfir stöðu þeirra við útskrift má sjá á meðfylgjandi mynd.



**Mynd 3. Staða þátttakenda sem útskrifuðust 2012 við útskrift**

Yfir helmingur þátttakenda var kominn í nám, atvinnuleit, vinnu eða á vinnusamning TR auk þess semi hluti þátttakenda hafði hafið nám innan formlega skólakerfisins en var á endurhæfingarlífeyri.

## Lokaorð

Mikil aðsókn í endurhæfingu hjá Starfsendurhæfingu Hafnarfjarðar sýnir að full þörf er á þjónustu af því tagi sem St. Hfn býður upp á. Árangur starfsins er góður. Auk þess sem stór hluti þeirra nær því að verða virkur á vinnumarkaði sýna rannsókir að þátttakendur öðlast meira sjálfstraust, þeir eru nær allir virkari en áður, stór hluti þeirra kemst í vinnu á ný og síðast en ekki síst tala þeir um aukin lífsgæði.

Mikilvægt er að starfsemi af þessu tagi verði áfram í boði á meðan þörfin er fyrir hendi. Óvissa með fjármögnun hefur hangið yfir höfðum forráðamanna starfsendurhæfingarstöðva lengi og hangir að nokkru enn þó að glitti í skýrari sýn við sjóndeildarhring. Í hönd fara tímar þar sem samstarfið við Virk starfsendurhæfingarsjóð mun mótast frekar. Mikilvægt er að þar takist vel til því að á því veltur hvort þeir sem á þurfa að halda geti áfram notið þjónustu Starfsendurhæfingar Hafnarfjarðar og að starfið geti haldið áfram að þróast í þeirra þágu.