

Starfsendurhæfing Hafnarfjarðar

Ársskýrsla

2011

Efnisyfirlit

| | |
|--|---|
| Inngangur | 2 |
| Stjórn | 2 |
| Starfsmannahald | 2 |
| Fjármögnun | 2 |
| Húsnæðismál | 3 |
| Markhópur..... | 3 |
| Hlutverk og markmið | 3 |
| Hugmyndafræði..... | 4 |
| Endurhæfingin | 4 |
| Endurhæfingarleiðir | 4 |
| Ráðgjöf og einstaklingsbundin þjónusta | 5 |
| Starfsþjálfun | 6 |
| Þróunarverkefni..... | 6 |
| Samstarf..... | 6 |
| Starfsemi ársins | 6 |
| Árangur | 8 |
| Lokaorð..... | 8 |

Inngangur

Starfsendurhæfing Hafnarfjarðar er sjálfseignarstofnun sem ætlað er að sinna starfsendurhæfingu. Stofnaðilar voru Hafnarfjarðarbær, Sjúkraþjálfarinn ehf, Starfsmannafélag Hafnarfjarðar og Verkalýðsfélagið Hlíf. Ársskýrsla Starfsendurhæfingar Hafnarfjarðar 2011 er samantekt á starfsemi félagsins milli aðalfunda, 27. apríl 2011 til 8. maí 2012. Rekstarreikningurinn er fyrir almanaksárið 2011.

Stjórn

Aðalfundur var haldinn 27. apríl 2011. Samkvæmt reglum um tímabil stjórnarsetu voru Haraldur Eggertsson aðalmaður í stjórn og Sigurður Magnússon varamaður að ljúka sínum kjörtíma. Þeir gáfu báðir kost á sér áfram sem og skoðunarmenn reikninga, þau Gunnhildur J. Halldórsdóttir og Ólafur Pétursson. Minnihluti bæjarstjórnar tilnefndi hvorki aðalmann né varamann í stjórn og voru þeirra sæti því óskipað þar til 1. janúar 2012 er Sigurlaug Anna Jóhannsdóttir tók sæti aðmanns.

Stjórnina skipuðu Kolbeinn Gunnarsson, sem var stjórnarformaður sem fyrr, Gunnar Axel Axelsson, Gunnar Viktorsson, Haraldur Eggertsson og Sigurlaug Anna Jóhannsdóttir. Varamenn voru Linda Baldursdóttir, Haraldur Sæmundsson, Karl Þórðarson og Sigurður Magnússon. Frá síðasta aðalfundi hafa verið haldnir 6 stjórnarfundir.

Starfsmannahald

Á árinu störfuðu eftirtaldir starfsmenn hjá Starfsendurhæfingu Hafnarfjarðar:

- Anna Guðný Eiríksdóttir, sjúkraþjálfari og menntunarfræðingur í 100% starfi. Hún gegnir stöðu framkvæmdastjóra og sinnir jafnframt ráðgjöf við þátttakendur.
- Ragnhildur Helga Guðbrandsdóttir, þroskaþjálfari í 100% starfi ráðgjafa til 31. mars 2011.
- Elsa Sigríður Þorvaldsdóttir, iðjuþjálfari í 20 % starfi ráðgjafa.
- Sveindís Jóhannsdóttir, félagsráðgjafi og fjölskylduráðgjafi í 60% starfi ráðgjafa frá 1. júní 2011.
- Kolbrún Björk Ragnarsdóttir, iðjuþjálfari, handleiðari og fjölskylduráðgjafi 40% starfi ráðgjafa frá 1. júlí 2011.
- Jón Ingi Hákonarson, leikari, leikstjóri og viðskiptafræðingur í 100 % starfi ráðgjafa frá 20. janúar 2012

Auk þess að sinna ráðgjöf við þátttakendur og vera tengiliðir þeirra við fagaðila í öðrum þjónustukerfun kenna starfsmenn á námskeiðum og veita sérfræðiráðgjöf hver á sínu sviði. Meiri hluti fræðslu / kennslu þátttakenda er í höndum starfsmanna StH.

Fjármögnun

Starfsemi Starfsendurhæfingar Hafnarfjarðar á árinu 2010 var að lang stærstum hluta fjármögnuð af ríkinu. Þjónustusamningur við ríkið hljóðar upp á greiðslu fyrir endurhæfingu fyrir allt að 50 manns og greitt fyrir tvær fjögurra mánaða annir á ári. Hann var framlengdur þrisvar á árinu 2011, fyrst til 31. mars, síðan til 31. maí og loks til áramóta. Í október voru boðaðar breytingar sem fælu í sér að ríkið mundi hætta að kaupa þjónustu af starfsendurhæfingarstöðvum og kaup þjónustu ættu að færast yfir á starfsendurhæfingarsjóði, sveitarfélög og

Vinnumálastofnun. Af þeim breytingum hefur ekki orðið og var þjónustusamningur síðast framlengdur frá 1. janúar til 30. apríl 2012.

Þegar þetta er ritað, í byrjun maí 2012 er samningurinn við ríkið útrunninn. Boðað hefur verið að hann verði endurnýjaður, en ekki vitað hvenær eða til hve langs tíma. Enn einu sinni ríkir því óvissa um fjármögnun til framtíðar.

Samið var um verð á þjónustu við Virk starfsendurhæfingarsjóð í febrúar 2012. Virk kom fyrst inn sem kaupandi þjónustu haustið 2010 og fram að undirritun samnings greiddi sjóðurinn sama mánaðargjald fyrir einstakling og ríkið gerir. Á árinu 2011 kom u.þ.b. 6,5% tekna Starfsendurhæfing Hafnarfjarðar frá Virk starfsendurhæfingarsjóði.

Húsnæðismál

Starfsendurhæfing Hafnarfjarðar flutti úr Menntasetrinu við Lækinn að Flatahrauni 3 þann 1. maí 2011. Þar er starfsemin á helmingi 2. hæðar og er það húsnæði sem mætir mun betur þörfum starfsins. Aðgengi er gott og mun betri aðstaða fyrir þátttakendur en í Menntasetrinu. Húsnæðið leigir Starfsendurhæfing Hafnarfjarðar af Verkalýðsfélaginu Hlíf.

Við útvegum húsgagna naut Starfsendurhæfingin velvilja ýmissa fyrirtækja og stofnana. Húsgögn í kennslustofur fengust úr geymslum Hafnarfjarðarbæjar og voru ættuð úr skólum bæjarins þar sem þau höfðu verið dæmd úr leik. Starfsfólk og þátttakendur snurfusuðu stóla og borð og komu í nothæft ástand með bólstun og snyrtingu, skrifborð og hillur fengust gefins frá vinveittu fyrirtæki sem ekki kys að láta nafn síns getið og húsgangaverslunin Öndvegi veitti rausnarlegan afslátt af stólum og sófum í alrými. Þessum aðilum er það að þakka að vel er búið að starfseminni og vel fer um þá sem þar nema og starfa.

Markhópur

Þátttaka í starfsendurhæfingu hentar þeim sem standa höllum fæti á vinnumarkaði, hafa misst vinnu eða þurft að hætta störfum t.d. vegna sjúkdóma, slysa eða erfiðra félagslegra aðstæðna og vilja komast til virkni á vinnumarkaði á ný. Þetta fólk er markhópur Starfsendurhæfingar Hafnarfjarðar.

Hlutverk og markmið

Hlutverk Starfsendurhæfingar Hafnarfjarðar er að sinna starfsendurhæfingu fólks sem stendur höllum fæti gagnvart vinnumarkaði og þarf aðstoð til þess að verða virkt þar á ný. Samkvæmt skipulagsskrá eru markmið starfsins:

- *Að þátttakendur komist í vinnu eða nám* til þess að styrkja stöðu sína gagnvart vinnumarkaði. Unnið er að því með þátttakendum að greina stöðu þeirra, hjálpa þeim að setja sér framtíðarmarkmið og finna leiðir að þeim.
- *Að lífsgæði þátttakenda og fjölskyldna þeirra aukist.* Skert vinnufærni getur leitt til vítahringis félagslegrar einangrunar, fjárhagsvanda og varanlegs heilsuleysis og jafnvel kollvarpað daglegu lífi einstaklinga og fjölskyldna þeirra. Þátttaka í atvinnutengdri endurhæfingu getur verið leið til þess að rjúfa vítahringinn og auka lífsgæði.

- *Að endurhæfingin fari fram í heimabyggð.* Reynslan sýnir að það er þátttakendum afar mikilvægt að hafa aðgang að þjónustu í sinni heimabyggð. Minni tími fer í ferðalög, þeir losna við streituna sem fylgir umferðarpunga á álagstímum og síðast en ekki síst eru boðleiðir milli ýmissa þjónustustofnana tiltölulega greiðar og viðbragðstími stuttur.

Hugmyndafræði

Unnið er að heildstæðri úrlausn mála með hverjum þátttakanda eftir því sem kostur er. Lögð er áhersla á að nýta til þess þau úrræði sem þegar eru til staðar í nærsamfélaginu svo sem í heilbrigðis-, félags-, og menntakerfinu. Með því að koma á eða auka samvinnu milli ólíkra kerfa er reynt að hámarka árangur þjónustunnar sem þau geta veitt. Þess vegna er mikilvægt að byggja upp samstarf við alla sem geta lagt lóð sitt á vogarskálarnar til þess að þátttakendur nái árangri í endurhæfingunni og geti gert þær breytingar á lífi sínu sem þeir stefna að. Ráðgjafar Starfsendurhæfingar Hafnarfjarðar eru tengiliðir milli þátttakenda og þess fagfólks í heilbrigðis- og félagsþjónustu sem hefur með málefni þeirra að gera og þeir eru áfram í sambandi við. Áhersla er lögð á virkni þátttakenda og ábyrgð þeirra sjálfra á eigin velferð.

Endurhæfingin

Þjónustusamningur við ríkið gerir ráð fyrir annaskiptri endurhæfingu og greiðslum fyrir tvær 4 mánaða annir á ári. Löng hlé stangast á við eðli endurhæfingar sem ákveðins órofins ferlis og geta orðið þess valdandi að afturkippur komi í endurhæfinguna og þess vegna hefur verið lögð áhersla á samfellt starf yfir allt árið þó að meginþungi starfsins hafi jafnan verið á vorönn og haustönn.

Endurhæfingarleiðir

Einstaklingar eru misjafnlega lengi í endurhæfingu og geta hætt og hafið störf á vinnumarkaði hvenær sem þeir eru tilbúnir til og tækifæri bjóðast.

Þátttakendur hafa ólíkar þarfir og til þess að koma sem best á mótis við þær hafa verið þróaðar mismundandi leiðir í endurhæfingunni. Leiðirnar eru:

I. Stuðningur á biðtíma

Getur staðið til boða fyrir verðandi þátttakendur ef sýnt er að bið eftir þjónustu er lengri en tveir mánuðir. Unnið í samvinnu við tilvísunaraðila.

II. Grunnleið

Er upphafsleið þátttakenda sem taldir eru þurfa langtímaendurhæfingu. Þar er unnið að því að trú þeirra vaxi á eigin getu til þess að hafa áhrif á líðan sína og velferð. Þeir fá aðstoð við að leggja mat á stöðu sína og styrkleika og hjálp við að setja sér raunhæf markmið, velja færar leiðir, átta sig á hindrunum og takast á við þær. Þátttakandinn tilheyrir hópi fólks sem vinnur saman að settum markmiðum.

Að loknu undirbúningstímabili skiptist hópurinn og þátttakendur fara mismunandi leiðir í endurhæfingu sinni.

III. Námsleið I

Hentar þeim sem stefna á nám að lokinni starfsendurhæfingu. Formlegt nám er stór hluti endurhæfingar þeirra og nær það yfir tvær annir. Kennd eru námskeið á framhaldsskólastigi. Kennsla og námsmat er í höndum framhaldsskólakennara frá Flensborgarskóla en kennt er í starfsstöð Starfsendurhæfingar Hafnarfjarðar.

IV. Starfsleið I – markviss undirbúningur fyrir atvinnuþátttöku

Hentar þeim sem vilja styrkja sig fyrir atvinnuþátttöku með markvissri áherslu á að efla sig bæði líkamlega og andlega jafnframt því að reyna fyrir sér á vinnumarkaði. Áhersla er lögð á vinnumarkaðstengda fræðslu og tengingar við vinnumarkað.

V. Heil og sæl

Heilsueflingarlína sem hentar þeim sem þurfa að gera mikilvægar breytingar á daglegum venjum heilsu sinnar vegna eigi þeim að takast að fara út á vinnumarkaðinn aftur. Skilyrði fyrir þátttöku eru að þeir hafi bæði vilja og getu til þess að vinna að því á markvissan hátt.

VI. Námsleið II / Starfsleið II með stuðningi

Hentar þeim sem þurfa ekki eins víðtæka endurhæfingu og er í boði á námsleið/starfsleið I. Þátttakendur geta verið í námi annars staðar og/eða í vinnu en þurfa stuðning í formi viðtala, eða hópfunða/-handleiðslu.

VII. Eftirfylgd

Eftirfylgd að lokinni endurhæfingu hjá Starfsendurhæfingu Hafnarfjarðar. Stuðningur og aðstoð fyrstu skrefin á vinnumarkaði eða í námi. Felst í einstaklingsviðtölum og / eða hóptímum undir stjórn starfsmanna Starfsendurhæfingar Hafnarfjarðar.

VIII. Sérniðin þjónusta

Mögulegt er að sérsníða þjónustu í samvinnu við tilvísandi aðila og þátttakanda sjálfan ef engin ofantalinna þjónustuleiða þykir henta.

Ráðgjöf og einstaklingsbundin þjónusta

Hver þátttakandi hefur ákveðinn ráðgjafa í hópi starfsfólks Starfsendurhæfingar Hafnarfjarðar sem hann hittir reglulega. Auk þess getur ráðgjöf ýmissa sérfræðinga verið hluti endurhæfingar þeirra þátttakenda sem á því þurfa að halda. Margir verktakar komu að starfinu og veittu sérfræðiráðgjöf og sáu um hluta fræðslu og kennslu þátttakenda. Meðal þeirra voru:

- Katrín Garðarsdóttir, fjármálaráðgjafi
- Jóna Ólafsdóttir félagsráðgjafi með námskeið um sjálfseflingu
- Ingibjörg Kristjánsdóttir, næringarþerapisti
- Kári Halldór Þórsson, leikari og leikstjóri með námskeið um tjáningu/sjálfseflingu
- Kristbergur Pétursson, myndlistarmaður kenndi myndlist.
- Sveinbjörn Sigurðsson sjúkráðgjafi skipuleggur líkamsrækt þátttakenda og veitir þeim ráðgjöf á því sviði.

Dæmi um einstaklingsmiðaða þjónustu sem veitt er í endurhæfingunni:

- Aðstoð við atvinnuleit
- Fjármálaráðgjöf
- Fjölskylduráðgjöf
- Iðjuþjálfun
- Náms- og starfsráðgjöf
- Næringarráðgjöf
- Ráðgjöf um líkamsrækt
- Ráðgjöf sjúkraþjálfara
- Sálfræðiviðtöl

Starfsþjálfun

Frá því snemma árs 2010 hafa þátttakendur frá Starfsendurhæfingu Hafnarfjarðar flestir farið í starfsþjálfun eða starfsprófanir á vinnumarkaði í lok sinnar endurhæfingar. Þá tengjast þeir ákveðnum vinnustað sem þeir hafa valið sjálfir með eða án aðstoðar starfsfólksins, mæta þar til starfa reglulega og láta reyna á vinnugetu sína og vinnuþrek, oft á nýju starfssviði. Þetta hefur gefið góða raun og gengið vel í prýðilegu samstarfi við atvinnurekendur sem hafa nær undantekningarlaust verið fúsir til samstarfs þegar eftir því hefur verið leitað.

Þróunarverkefni

Starfsendurhæfing Hafnarfjarðar sótti um styrk frá Virk starfsendurhæfingarsjóðs til þess að vinna þróunarverkefni á sviði starfsendurhæfingar. Verkefnið gengur meðal annars út á að auka samstarf við atvinnurekendur og stjórnendur í starfandi fyrirtækjum um starfsþjálfun og starfsprófanir þátttakenda og þróa nýjar leiðir á því sviði. Myndarlegur styrkur var samþykktur í stjórn Virk í lok ágúst 2011 og skrifað var undir samning um hann í febrúar 2012. Áætlað er að verkefninu ljúki í febrúar 2013.

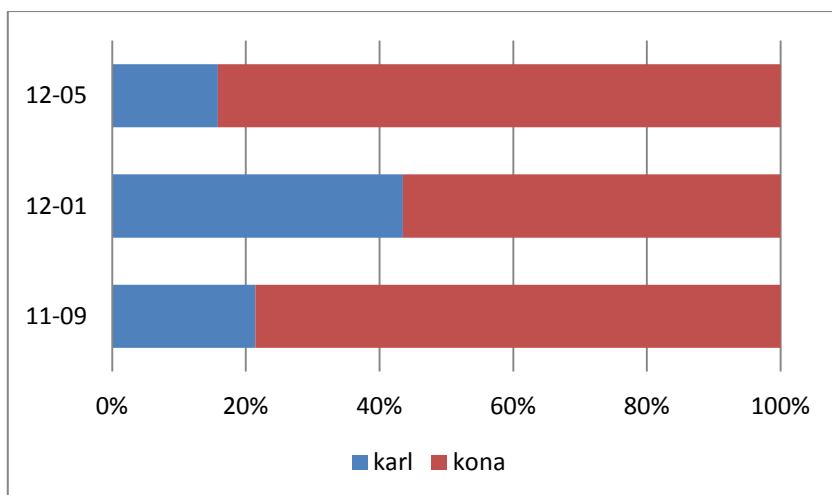
Samstarf

Starfsendurhæfing Hafnarfjarðar er í góðu samstarfi við margar þjónustustofnanir og fyrirtæki á svæðinu s.s. heilsugæslustöðvarnar í bænum, Félagsþjónustuna, Atvinnumiðstöð Hafnarfjarðar, Flensborgarskólann, Námsflokka Hafnarfjarðar, Sjúkraþjálfarann ehf og marga atvinnurekendur. Flensborgarskólinn hefur annast námshluta endurhæfingarinnar að mestu og sent okkur úrvalslíð kennara og náms- og starfsráðgjafar frá Mími hafa kennt námstækni og veitt náms- og starfsráðgjöf fyrir þátttakendur.

Starfsemi ársins

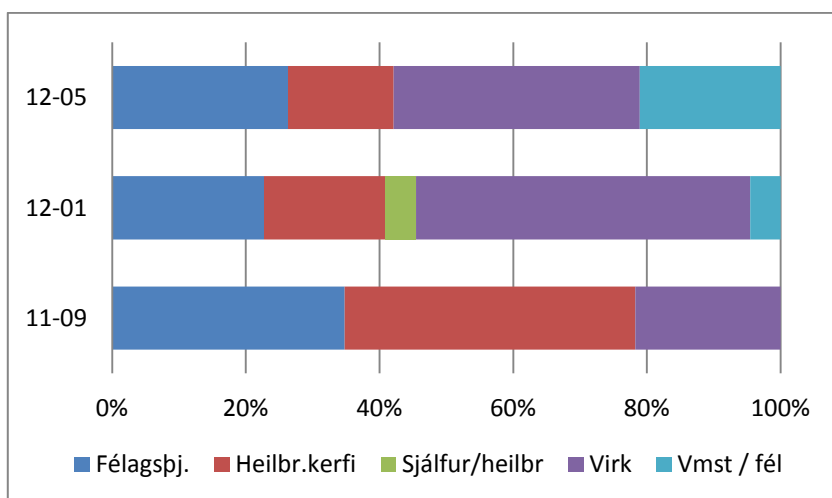
Þrjú nýir hópar hófu þátttöku á árinu. 27 manns í september (11-09), 22 í janúar 2011 (12-01) og loks 19 manns í maí 2012 (12-05). Flestir þátttakendur eru búsettir í Hafnarfirði. Sú nýbreytin var tekin upp í ár að byrja með nýjan hóp að vori og hóf hann sína endurhæfingu 30. apríl 2012.

Frá upphafi hafa karlar verið í minnihluta þeirra sem vísað hefur verið til Starfsendurhæfingar Hafnarfjarðar. Á því varð ekki breyting á síðasta ári þó að nærri hafi legið í hóp 11-09 er karlar voru 40% þátttakenda.



Mynd 2. Skipting nýrra þátttakenda eftir kyni

Flestum þátttakendum hefur verið vísað til Starfsendurhæfingar Hafnarfjarðar frá heilsugæslustöðvunum í bænum eða annars staðar úr heilbrigðiskerfinu og frá Félagsþjónustu Hafnarfjarðar og Virk starfsendurhæfingarsjóður hefur smátt og smátt verið að auka hlut sinn.



Mynd 2. Tilvísanir

Á árinu voru tvær útskriftarhátíðir, í maí og desember 2011. Útskrifaðir voru 13 einstaklingar þann 1. Júní 2011 og 15 þann desember. Útskrifað var í nýju húsnæði endurhæfingarinnar að Flatahrauni 3.

Fastir liðir eins og ganga á Helgafell og jólagleði voru á sínum stað og tókust vel. Nemi á lokaári í félagsráðgjöf við Háskóla Íslands, Drífa Gunnlaugsdóttir var hjá Starfsendurhæfingu Hafnarfjarðar frá 1.febrúar til 4.maí 2012 og var Sveindís A. Jóhannsdóttir, félagsráðgjafi leiðbeinandi hennar.

Við fengum margar heimsóknir á árinu af fagfólki sem starfar í félags- eða heilbrigðisþjónustu, s.s. frá Reykjalundi, Reykjavíkurborg og Hring sjá sem vildu kynna sér starfsemina og skiptast á skoðunum um fagleg málefni.

Þrjú starfsmenn sóttu námskeið á vegum Reyjalundar þar sem fjallað var um Hugræna atferlismeðferð.

Framkvæmdastjóri sat í samráðs- og samninganefnd starfsendurhæfingarstöðva sem vann að stefnumótun og samningamálum við ríkið og við Virk starfsendurhæfingarsjóð.

Framkvæmdastjóri fór til Danmerkur og Svíþjóðar ásamt starfmönnum tveggja annarra starfsendurhæfingarstöðva og tveimur sérfræðingum Virk starfsendurhæfingarsjóðs. Erindi fararinnar var að kynnast því hvernig frændur okkar standa að sínum starfsþjálfunarmálum og tengingum við vinnumarkaðinn.

Faglegt samstarf er milli þeirra starfsendurhæfingarstöðva sem starfa eftir hugmyndafræði Starfsendurhæfingar Norðurlands og funda stjórnendur þeirra reglulega í síma. Virk bauð til samstarfsfundar í maí 2011 og sótti framkvæmdastjóri hann ásamt framkvæmdastjórum annarra starfsendurhæfingarstöðva.

Sameiginlegur vinnufundur starfsendurhæfingarúrræða var haldinn þann 19. mars 2012 í húsakynnum Starfsendurhæfingar Hafnarfjarðar. Þar mættu 18 manns af landinu öllu og ræddu fagleg málefni og málefni sinna starfsstöðva.

Starfsmenn fengu kynningu á verkefninu Virkur vinnustaður sem starfsendurhæfingasjóður vinnur að með hópi fyrirtækja. Svava Jónsdóttir sérfræðingur Virk kynnti verkefnið.

Árangur

Meistararnemi í félagsráðgjöf, Drífa Gunnlaugsdóttir gerði könnun vorið 2012 á upplifun fyrrum þátttakenda Starfsendurhæfingar Hafnarfjarðar af starfsendurhæfingunni. Spurt var sérstaklega um reynsluna af starfspröfun og einnig voru þátttakendur spurðir um hver staða þeirra væri nú. Mikill meirihluti svarenda lýsti góðri reynslu af þátttöku í starfsendurhæfingu, þannig töldu 97 % þeirra að þátttakan hefði haft jákvæð áhrif á virkni þeirra í daglegu lífi, 89% töldu sjálfstraust sitt hafa aukist og 86% að almenn lífsgæði sín hefðu aukist. 57% svarenda var kominn í vinnu eða virka atvinnuleit. 80% þeirra sem farið höfðu í starfsþjálfun á vinnumarkaði þótti það gagnlegt.

Lokaorð

Mikil aðsókn í endurhæfingu hjá Starfsendurhæfingu Hafnarfjarðar sýnir að full þörf er á þjónustu af því tagi sem Starfsendurhæfing Hafnarfjarðar býður upp á. Árangur starfsins er góður. Þátttakendur fá meira sjálfstraust, þeir eru nær allir virkari en áður, stór hluti þeirra kemst í vinnu á ný og síðast en ekki síst tala þeir um aukin lífsgæði.

Mikilvægt er að starfsemi af þessu tagi verði áfram í boði á meðan þөрfin er fyrir hendi og miðað við orð ráðamanna bendir ekkert til annars en að svo verði. Óvissa með fjármögnun og áform um minnkandi þátttöku ríkisins í kostnaði veldur þó ákveðinni óvissu og afar brýnt er að sem allra fyrst verði ákveðið á hvern hátt kaupendur þjónustu muni skipta milli sín kostnaði. Sérstaklega mikilvægt er að tryggt verði að allir sem þurfa á starfsendurhæfingu að halda eigi rétt á sömu þjónustu, óháð því hver greiðir fyrir hana.